

# Inspiron 14

## 5000 Series

### Servis El Kitabı

Bilgisayar Modeli: Inspiron 14-5451  
Resmi Model: P64G  
Resmi Tip: P64G003



# Notlar, dikkat edilecek noktalar ve uyarılar

---



**NOT:** NOT, bilgisayarınızı daha iyi kullanmanızı saęlayan önemli bilgileri anlatır.



**DİKKAT:** DİKKAT, donanımda olabilecek hasarları ya da veri kaybını belirtir ve bu sorunun nasıl önleneceğini anlatır.



**UYARI:** UYARI, meydana gelebilecek olası maddi hasar, kişisel yaralanma veya ölüm tehlikesi anlamına gelir.

---

**Telif hakkı © 2015 Dell Inc. Tüm hakları saklıdır.** Bu ürün, A.B.D. ve uluslararası telif hakkı ve fikri mülkiyet yasaları tarafından korunmaktadır. Dell™ ve Dell logosu, Amerika Birleşik Devletleri ve/veya diğer ülkelerde, Dell Inc.'e ait ticari markalardır. Burada adı geçen diğer tüm markalar ve isimler, ilgili firmaların ticari markaları olabilirler.

2015-03

Revizyon A00

# İçindekiler

<b>Bilgisayarınızın içinde çalışmaya başlamadan önce.....</b>	<b>10</b>
Başlamadan önce .....	10
Güvenlik talimatları.....	10
Önerilen araçlar.....	11
<b>Bilgisayarınızın içinde çalıştıktan sonra.....</b>	<b>12</b>
<b>Pili çıkarma.....</b>	<b>13</b>
Yordam.....	13
<b>Pili yerine takma.....</b>	<b>14</b>
Yordam.....	14
<b>Optik sürücüyü çıkarma.....</b>	<b>15</b>
Ön koşullar.....	15
Yordam.....	15
<b>Optik sürücüyü yerine takma.....</b>	<b>18</b>
Yordam.....	18
Son koşullar.....	18
<b>Klavyeyi çıkarma.....</b>	<b>19</b>
Ön koşullar.....	19
Yordam.....	19
<b>Klavyeyi yerine takma.....</b>	<b>22</b>
Yordam.....	22
Son koşullar.....	22

<b>Alt kapağın çıkarılması .....</b>	<b>23</b>
Ön koşullar.....	23
Yordam.....	23
<b>Alt kapağın değiştirilmesi.....</b>	<b>25</b>
Yordam.....	25
Son koşullar.....	25
<b>Düğme pili çıkarma.....</b>	<b>26</b>
Ön koşullar.....	26
Yordam.....	26
<b>Düğme pili yerine takma.....</b>	<b>28</b>
Yordam.....	28
Son koşullar.....	28
<b>Sabit sürücüyü çıkarma.....</b>	<b>29</b>
Ön koşullar.....	29
Yordam.....	29
<b>Sabit sürücüyü yerine takma.....</b>	<b>32</b>
Yordam.....	32
Son koşullar.....	32
<b>Bellek modüllerini çıkarma.....</b>	<b>33</b>
Ön koşullar.....	33
Yordam.....	33
<b>Bellek modüllerinin değiştirilmesi.....</b>	<b>35</b>
Yordam.....	35
Son koşullar.....	36



<b>Kablosuz kartı çıkarma.....</b>	<b>37</b>
Ön koşullar.....	37
Yordam.....	37
<b>Kablosuz kartı takma.....</b>	<b>39</b>
Yordam.....	39
Son koşullar.....	39
<b>Bilgisayar tabanını çıkarma.....</b>	<b>40</b>
Ön koşullar.....	40
Yordam.....	40
<b>Bilgisayar tabanını yerine takma.....</b>	<b>45</b>
Yordam.....	45
Son koşullar.....	45
<b>Optik sürücü aracısını çıkarma.....</b>	<b>46</b>
Ön koşullar.....	46
Yordam.....	46
<b>Optik sürücü aracısını yerine takma.....</b>	<b>48</b>
Yordam.....	48
Son koşullar.....	48
<b>Isı emici aksamını çıkarma.....</b>	<b>49</b>
Ön koşullar.....	49
Yordam.....	49
<b>Isı emici aksamını yerine takma.....</b>	<b>51</b>
Yordam.....	51
Son koşullar.....	51

<b>G/Ç Kartını Çıkarma.....</b>	<b>52</b>
Ön koşullar.....	52
Yordam.....	52
<b>G/Ç kartını yerine takma.....</b>	<b>54</b>
Yordam.....	54
Son koşullar.....	54
<b>Sistem kartını çıkarma.....</b>	<b>55</b>
Ön koşullar.....	55
Yordam.....	55
<b>Sistem kartını yerine takma.....</b>	<b>60</b>
Yordam.....	60
Son koşullar.....	61
<b>Güç adaptörü bağlantı noktasını çıkarma.....</b>	<b>62</b>
Ön koşullar.....	62
Yordam.....	62
<b>Güç adaptörü bağlantı noktasını yerine takma.....</b>	<b>64</b>
Yordam.....	64
Son koşullar.....	64
<b>Güç düğmesi kartını çıkarma.....</b>	<b>65</b>
Ön koşullar.....	65
Yordam.....	65
<b>Güç düğmesi kartını yerine takma.....</b>	<b>67</b>
Yordam.....	67
Son koşullar.....	67

<b>Hoparlörleri çıkarma.....</b>	<b>68</b>
Ön koşullar.....	68
Yordam.....	68
<b>Hoparlörleri yerine takma.....</b>	<b>70</b>
Yordam.....	70
Son koşullar.....	70
<b>Ekran aksamını çıkarma.....</b>	<b>71</b>
Ön koşullar.....	71
Yordam.....	71
<b>Ekran aksamını yerine takma.....</b>	<b>75</b>
Yordam.....	75
Son koşullar.....	75
<b>Avuç içi dayanağı aksamını çıkarma.....</b>	<b>76</b>
Ön koşullar.....	76
Yordam.....	76
<b>Avuç içi dayanağı aksamını yerine takma.....</b>	<b>78</b>
Yordam.....	78
Son koşullar.....	78
<b>Ekran çerçevesini çıkarma.....</b>	<b>79</b>
Ön koşullar.....	79
Yordam.....	80
<b>Ekran çerçevesini yerine takma.....</b>	<b>81</b>
Yordam.....	81
Son koşullar.....	81

<b>Kamerayı çıkarma.....</b>	<b>82</b>
Ön koşullar.....	82
Yordam.....	82
<b>Kamerayı yerine takma.....</b>	<b>84</b>
Yordam.....	84
Son koşullar.....	84
<b>Ekran panelini çıkarma.....</b>	<b>85</b>
Ön koşullar.....	85
Yordam.....	85
<b>Ekran panelini yerine takma.....</b>	<b>88</b>
Yordam.....	88
Son koşullar.....	88
<b>Ekran menteşelerini çıkarma.....</b>	<b>89</b>
Ön koşullar.....	89
Yordam.....	89
<b>Ekran menteşelerini yerine takma.....</b>	<b>91</b>
Yordam.....	91
Son koşullar.....	91
<b>Ekran kablosunu çıkarma.....</b>	<b>92</b>
Ön koşullar.....	92
Yordam.....	92
<b>Ekran kablosunun yerine takılması.....</b>	<b>94</b>
Yordam.....	94
Son koşullar.....	94

<b>Ekran arka kapađı ve anten aksamını ıkarma.....</b>	<b>95</b>
Ön kořullar.....	95
Yordam.....	95
<b>Ekran arka kapađı ve anten aksamını yerine takma.....</b>	<b>97</b>
Yordam.....	97
Son kořullar.....	97
<b>BIOS'u Sıfırlama.....</b>	<b>98</b>
<b>Yardıma alma ve Dell'e bařtırma.....</b>	<b>99</b>
Kendi kendine yardımcı kaynakları.....	99
Dell'e Bařtırma.....	99

# Bilgisayarınızın içinde çalışmaya başlamadan önce





**DİKKAT:** Bileşenlere ve kartlara zarar gelmesini önlemek için, bunları kenarlarından tutun ve pimlere ve kontaklara dokunmaktan kaçının.



**NOT:** Sipariş ettiğiniz yapılandırmaya bağlı olarak bu belgedeki resimler sizin bilgisayarınızdan farklı olabilir.

## Başlamadan önce

- 1 Tüm açık dosyaları kaydedip kapatın ve tüm açık uygulamalardan çıkın.
- 2 Bilgisayarınızı kapatın.
  - Windows 8.1: **Başlat** ekranında güç simgesine  → **Kapat**tıklayın veya dokunun.
  - Windows 7: **(Başlat)** → **(Kapat)** öğelerine tıklayın veya dokunun.

 **NOT:** Farklı bir işletim sistemi kullanıyorsanız, kapatma ile ilgili talimatlar için, işletim sisteminizin dokümanlarına bakın.
- 3 Bilgisayarınızı ve tüm bağlı aygıtları elektrik prizlerinden çıkarın.
- 4 Tüm telefon kablolarını, ağ kablolarını vb. araçları bilgisayarınızdan ayırın.
- 5 Klavye, fare, ekran vb. tüm ekli cihazları ve çevre birimleri bilgisayarınızdan ayırın.
- 6 Bilgisayarınızda bulunan ortam kartlarını ve optik sürücülerini çıkarın.

## Güvenlik talimatları

Bilgisayarınızı olası hasarlardan korumak ve kendi kişisel güvenliğinizi sağlamak için aşağıdaki güvenlik ilkelerini kullanın.



**UYARI:** Bilgisayarınızın içinde çalışmadan önce bilgisayarınızla gönderilen güvenlik bilgilerini okuyun. Daha fazla en iyi güvenlik uygulamaları bilgileri için [dell.com/regulatory\\_compliance](http://dell.com/regulatory_compliance) adresindeki Yasal Uygunluk ana sayfasına bakın.



**UYARI:** Bilgisayar kapağını veya panellerini açmadan önce tüm güç kaynaklarını çıkarın. Bilgisayarınızın içinde çalışmayı bitirdikten sonra, güç kaynağına bağlamadan önce tüm kapakları, panelleri ve vidaları yeniden takın.



**DİKKAT:** Bilgisayarınıza zarar gelmesini önlemek için, çalışma düzeyinin düz ve temiz olduğuna emin olun.

- △ **DİKKAT:** Bileşenlere ve kartlara zarar gelmesini önlemek için, bunları kenarlarından tutun ve pimlere ve kontaklara dokunmaktan kaçının.
- △ **DİKKAT:** Sorun giderme ve onarım işlemlerini sadece Dell teknik destek ekibi tarafından yetkilendirilmeniz veya talimatı almanız durumunda gerçekleştirmelisiniz. Dell tarafından yetkilendirilmeyen işlemler sonucunda meydana gelen hasarlar garanti kapsamınıza girmez. Ürün ile birlikte verilen güvenlik talimatlarına veya [dell.com/regulatory\\_compliance](http://dell.com/regulatory_compliance) bakınız.
- △ **DİKKAT:** Bilgisayarınızın içindeki herhangi bir şeye dokunmadan önce, bilgisayarın arkasındaki metal gibi boyanmamış metal bir yüzeye dokunarak kendinizi topraklayın. Çalışırken, dahili bileşenlere zarar verebilecek olan statik elektriği dağıtmak için düzenli olarak boyanmamış metal yüzeylere dokununuz.
- △ **DİKKAT:** Bir kabloyu çıkarırken, kablonun kendisinden değil, konektör veya çekme tırnağı üzerinden çıkarın. Bazı kablolarda, kabloyu çıkarmadan önce açmanız gereken kilitleme tırnakları veya kelebek vidalar bulunur. Kabloları çıkarırken, konektör pinlerinin eğilmesini önlemek için kabloları aynı şekilde hizalayın. Kabloları takarken bağlantı noktaları ve konektörlerin düzgün konumlu ve hizalanmış olduklarını kontrol edin.
- △ **DİKKAT:** Ağ kablosunu çıkarmak için, önce kabloyu bilgisayarınızdan ve ardından ağ aygıtından çıkarın.
- △ **DİKKAT:** Takılı kartı ortam kartı okuyucusundan basarak çıkarın.

## Önerilen araçlar

Bu belgedeki prosedürler için aşağıdaki araçlar gerekebilir:

- Philips tornavida
- Plastik çubuk

# Bilgisayarınızın içinde çalıştıktan sonra

---

 **DİKKAT: Serbest kalmış veya gevşemiş vidaları bilgisayarınızın içinde bırakmak bilgisayarınıza ciddi şekilde zarar verebilir.**

- 1 Tüm vidaları yerlerine takın ve bilgisayarınızın içine kaçmış vida kalmadığından emin olun.
- 2 Bilgisayarınızda çalışmadan önce çıkardığınız tüm harici cihazları, çevre birimlerini ve kabloları yerlerine takın.
- 3 Bilgisayarınızda çalışmadan önce çıkardığınız tüm ortam kartlarını, diskleri ve diğer parçaları yerlerine takın.
- 4 Bilgisayarınızı ve tüm bağlı aygıtları elektrik prizlerine takın.
- 5 Bilgisayarınızı açın.



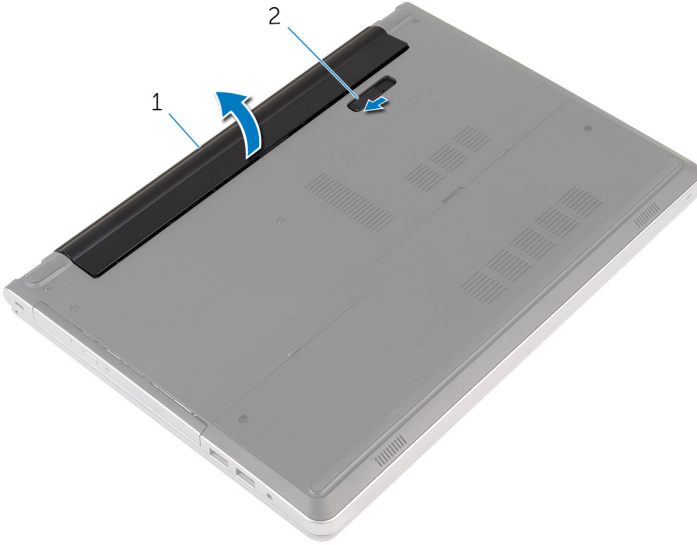
# Pili çıkarma



**UYARI:** Bilgisayarınızın içinde çalışmadan önce, bilgisayarınızla birlikte verilen güvenlik bilgilerini okuyun ve [Bilgisayarınızın İçinde Çalışmadan Önce](#) bölümündeki adımları takip edin. Bilgisayarınızın içinde çalıştıktan sonra, [Bilgisayarınızın İçinde Çalıştıktan Sonra](#) bölümündeki talimatları izleyin. Ek en iyigüvenlik uygulama bilgileri için [dell.com/regulatory\\_compliance](http://dell.com/regulatory_compliance) adresindeki Yasal Uygunluk ana sayfasına bakın.

## Yordam

- 1 Ekranı kapatın ve bilgisayarı ters çevirin.
- 2 Pil çıkarma mandalını kaydırarak kilidi açık konuma getirin.
- 3 Pili pil belli bir açıyla kaldırın ve pil yuvasından çıkarın.



1 pil

2 pil serbest bırakma mandalı

- 4 Bilgisayarı ters çevirin, ekranı açın ve sistem kartını topraklamak için güç düğmesine beş saniye basılı tutun.

# Pili yerine takma

---



**UYARI:** Bilgisayarınızın içinde çalışmadan önce, bilgisayarınızla birlikte verilen güvenlik bilgilerini okuyun ve [Bilgisayarınızın İçinde Çalışmadan Önce](#) bölümündeki adımları takip edin. Bilgisayarınızın içinde çalıştıktan sonra, [Bilgisayarınızın İçinde Çalıştıktan Sonra](#) bölümündeki talimatları izleyin. Ek en iyigüvenlik uygulama bilgileri için [dell.com/regulatory\\_compliance](http://dell.com/regulatory_compliance) adresindeki Yasal Uygunluk ana sayfasına bakın.

## Yordam

Pil üzerindeki tırnakları pil yuvası üzerindeki yuvalarla hizalayın ve pili yerine oturtun.



**NOT:** Pil serbest bırakma mandalı, pil düzgün şekilde takılırsa kilit konumuna döner.

# Optik sürücüyü çıkarma

---



**UYARI:** Bilgisayarınızın içinde çalışmadan önce, bilgisayarınızla birlikte verilen güvenlik bilgilerini okuyun ve [Bilgisayarınızın İçinde Çalışmadan Önce](#) bölümündeki adımları takip edin. Bilgisayarınızın içinde çalıştıktan sonra, [Bilgisayarınızın İçinde Çalıştıktan Sonra](#) bölümündeki talimatları izleyin. Ek en iyigüvenlik uygulama bilgileri için [dell.com/regulatory\\_compliance](http://dell.com/regulatory_compliance) adresindeki Yasal Uygunluk ana sayfasına bakın.

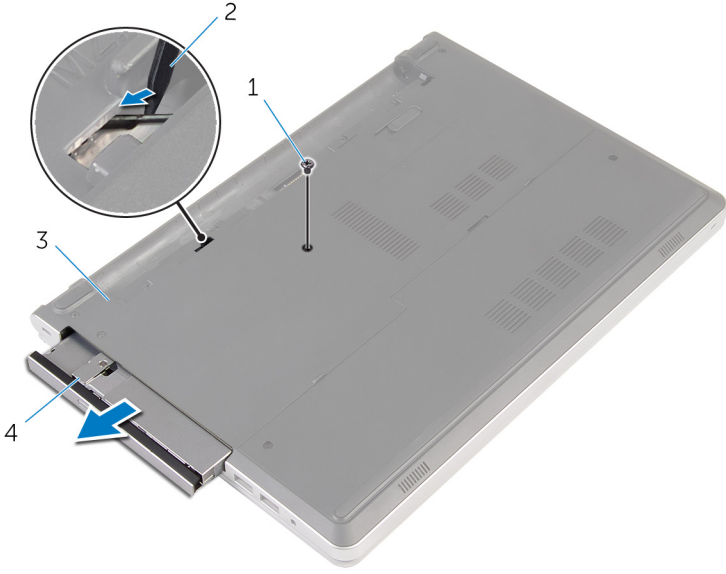
## Ön koşullar

[Pili](#) çıkarın.

## Yordam

- 1 Optik sürücü aksamını bilgisayar tabanına sabitleyen vidayı çıkarın.

- 2 Plastik bir çubuk yardımıyla, optik sürücü aksamını optik sürücü yuvasından dışarı doğru kaydırın.



1 vida

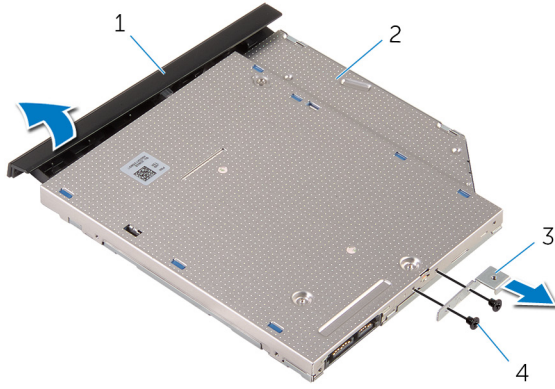
2 plastik çubuk

3 bilgisayar tabanı

4 optik sürücü aksamı

- 3 Optik sürücü çerçevesini dikkatle kaldırın ve optik sürücüden çıkarın.

- 4 Optik sürücü braketini optik sürücüye sabitleyen vidaları sökün ve optik sürücü braketini çıkarın.



- 1 optik sürücü çerçevesi  
3 optik sürücü braketini

- 2 optik sürücü  
4 vidalar (2)

# Optik sürücüyü yerine takma

---



**UYARI:** Bilgisayarınızın içinde çalışmadan önce, bilgisayarınızla birlikte verilen güvenlik bilgilerini okuyun ve [Bilgisayarınızın İçinde Çalışmadan Önce](#) bölümündeki adımları takip edin. Bilgisayarınızın içinde çalıştıktan sonra, [Bilgisayarınızın İçinde Çalıştıktan Sonra](#) bölümündeki talimatları izleyin. Ek en iyigüvenlik uygulama bilgileri için [dell.com/regulatory\\_compliance](http://dell.com/regulatory_compliance) adresindeki Yasal Uygunluk ana sayfasına bakın.

## Yordam

- 1 Optik sürücü braketindeki vida deliklerini optik sürücü üzerindeki vida delikleriyle hizalayın.
- 2 Optik sürücü braketini optik sürücüye sabitleyen vidaları yerine takın.
- 3 Optik sürücü çerçevesindeki tınakları optik sürücü aksamındaki yuvalarla hizalayın ve optik sürücü çerçevesini yerine takın.
- 4 Optik sürücü aksamını optik sürücü yuvasına kaydırın ve optik sürücü braketindeki vida deliğini bilgisayar tabanındaki vida deliğiyle hizalayın.
- 5 Optik sürücü aksamını bilgisayar tabanına sabitleyen vidayı yerine takın.

## Son koşullar

[Pili](#) yerine takın.

# Klavyeyi çıkarma

---



**UYARI:** Bilgisayarınızın içinde çalışmadan önce, bilgisayarınızla birlikte verilen güvenlik bilgilerini okuyun ve [Bilgisayarınızın İçinde Çalışmadan Önce](#) bölümündeki adımları takip edin. Bilgisayarınızın içinde çalıştıktan sonra, [Bilgisayarınızın İçinde Çalıştıktan Sonra](#) bölümündeki talimatları izleyin. Ek en iyigüvenlik uygulama bilgileri için [dell.com/regulatory\\_compliance](http://dell.com/regulatory_compliance) adresindeki Yasal Uygunluk ana sayfasına bakın.

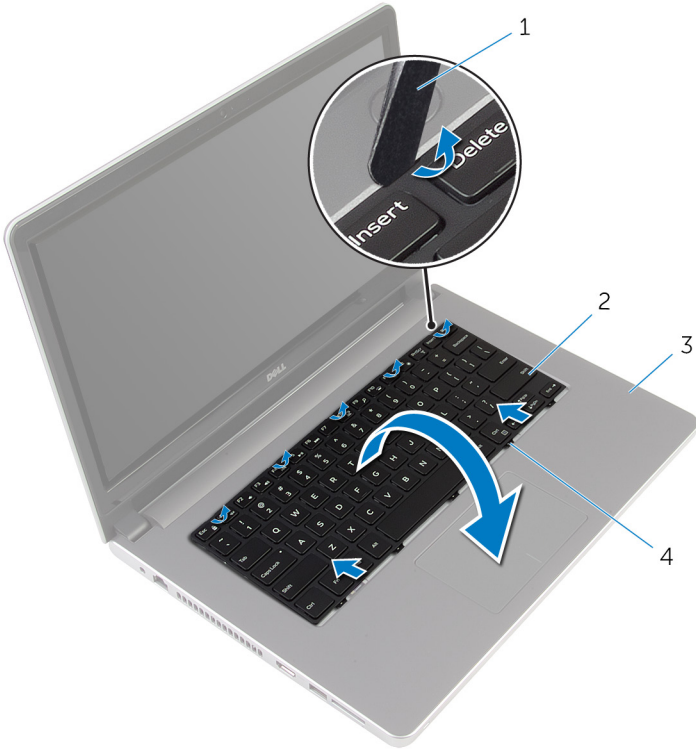
## Ön koşullar

[Pili](#) çıkarın.

## Yordam

- 1 Bilgisayarı ters çevirin ve ekranı mümkün olduğunca açın.

- 2 Plastik bir çubuk kullanarak klavyeyi avuç içi dayanağı aksamına sabitleyen tırnakları serbest bırakın.



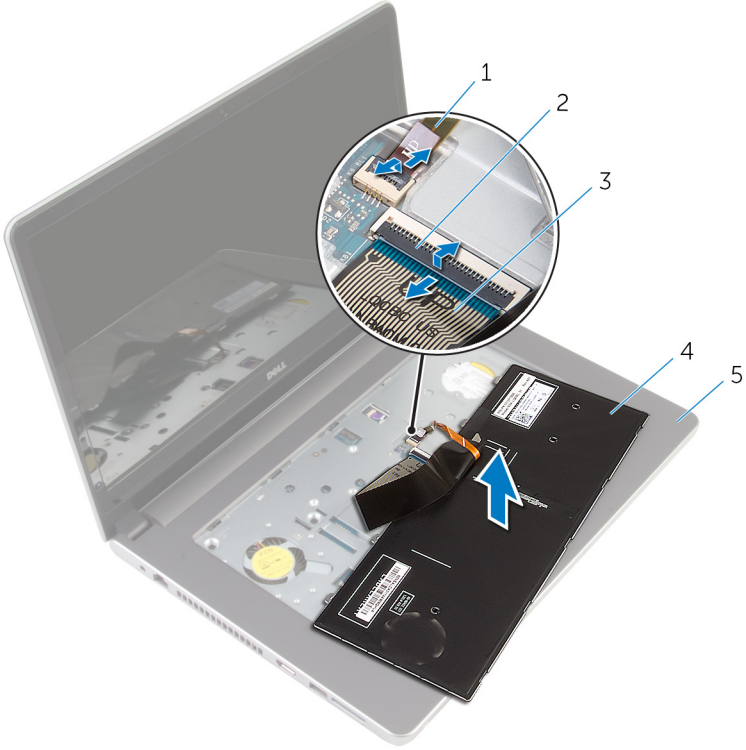
- |   |                          |   |               |
|---|--------------------------|---|---------------|
| 1 | plastik çubuk            | 2 | klavye        |
| 3 | avuç içi dayanağı aksamı | 4 | tırnaklar (5) |

- 3 Klavyeyi dikkatle ters çevirin ve avuç içi dayanağının üzerine yerleştirin.



- 4 Mandalları kaldırın, klavye kablosunu ve klavye arka ışığı kablosunu sistem kartından çıkarın.

**NOT:** Klavye arka ışığı kablosu, yalnızca dizüstü bilgisayar arkadan aydınlatmalı bir klavye ile gönderilirse mevcuttur.



- |   |                           |   |        |
|---|---------------------------|---|--------|
| 1 | klavye arka ışığı kablosu | 2 | mandal |
| 3 | klavye kablosu            | 4 | klavye |
| 5 | avuç içi dayanağı aksamı  |   |        |

- 5 Klavyeyi kablolarıyla birlikte avuç içi aksamından çıkarın.

# Klavyeyi yerine takma

---



**UYARI:** Bilgisayarınızın içinde çalışmadan önce, bilgisayarınızla birlikte verilen güvenlik bilgilerini okuyun ve [Bilgisayarınızın İçinde Çalışmadan Önce](#) bölümündeki adımları takip edin. Bilgisayarınızın içinde çalıştıktan sonra, [Bilgisayarınızın İçinde Çalıştıktan Sonra](#) bölümündeki talimatları izleyin. Ek en iyigüvenlik uygulama bilgileri için [dell.com/regulatory\\_compliance](http://dell.com/regulatory_compliance) adresindeki Yasal Uygunluk ana sayfasına bakın.

## Yordam

- 1 Klavye kablosunu ve klavye arka ışığı kablosunu sistem kartındaki konektörlere doğru kaydırın ve kabloları sabitlemek için mandallara bastırın.
- 2 Klavyeyi dikkatli bir şekilde ters çevirin, klavyenin üzerindeki tırnakları avuç içi dayanağı üzerindeki yuvalara kaydırın ve klavyeyi yerine oturtun.
- 3 Ekranı kapatın ve bilgisayarı ters çevirin.

## Son koşullar

[Pili](#) yerine takın.

# Alt kapağın çıkarılması

---



**UYARI:** Bilgisayarınızın içinde çalışmadan önce, bilgisayarınızla birlikte verilen güvenlik bilgilerini okuyun ve [Bilgisayarınızın İçinde Çalışmadan Önce](#) bölümündeki adımları takip edin. Bilgisayarınızın içinde çalıştıktan sonra, [Bilgisayarınızın İçinde Çalıştıktan Sonra](#) bölümündeki talimatları izleyin. Ek en iyigüvenlik uygulama bilgileri için [dell.com/regulatory\\_compliance](http://dell.com/regulatory_compliance) adresindeki Yasal Uygunluk ana sayfasına bakın.

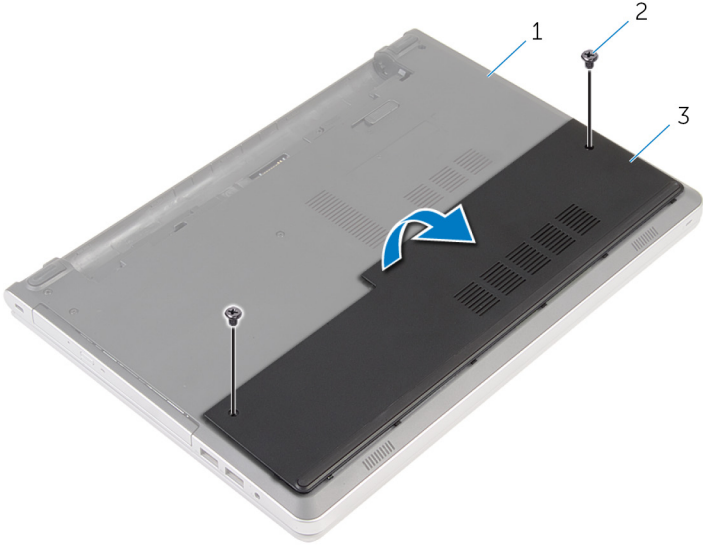
## Ön koşullar

[Pili](#) çıkarın.

## Yordam

- 1 Alt kapağı bilgisayar tabanına sabitleyen vidaları çıkarın.

2 Parmak uçlarınızı kullanarak, alt kapağı bilgisayar tabanından yavaşça çıkarın.



1 bilgisayar tabanı

2 vidalar (2)

3 alt kapak

# Alt kapağın deęiřtirilmesi

---



UYARI: Bilgisayarınızın içinde alıřmadan nce, bilgisayarınızla birlikte verilen gvenlik bilgilerini okuyun ve [Bilgisayarınızın İinde alıřmadan nce](#) blmndeki adımları takip edin. Bilgisayarınızın içinde alıřtıktan sonra, [Bilgisayarınızın İinde alıřtıktan Sonra](#) blmndeki talimatları izleyin. Ek en iyigvenlik uygulama bilgileri iin [dell.com/regulatory\\_compliance](http://dell.com/regulatory_compliance) adresindeki Yasal Uygunluk ana sayfasına bakın.

## Yordam

- 1 Alt kapaktaki tırnakları bilgisayar tabanındaki yuvalara kaydırın ve alt kapaęı yerine oturtun.
- 2 Alt kapaęı bilgisayar tabanına sabitleyen vidaları yerine takın.

## Son kořullar

[Pili](#) yerine takın.

# Düğme pili çıkarma

---



**UYARI:** Bilgisayarınızın içinde çalışmadan önce, bilgisayarınızla birlikte verilen güvenlik bilgilerini okuyun ve [Bilgisayarınızın İçinde Çalışmadan Önce](#) bölümündeki adımları takip edin. Bilgisayarınızın içinde çalıştıktan sonra, [Bilgisayarınızın İçinde Çalıştıktan Sonra](#) bölümündeki talimatları izleyin. Ek en iyigüvenlik uygulama bilgileri için [dell.com/regulatory\\_compliance](http://dell.com/regulatory_compliance) adresindeki Yasal Uygunluk ana sayfasına bakın.



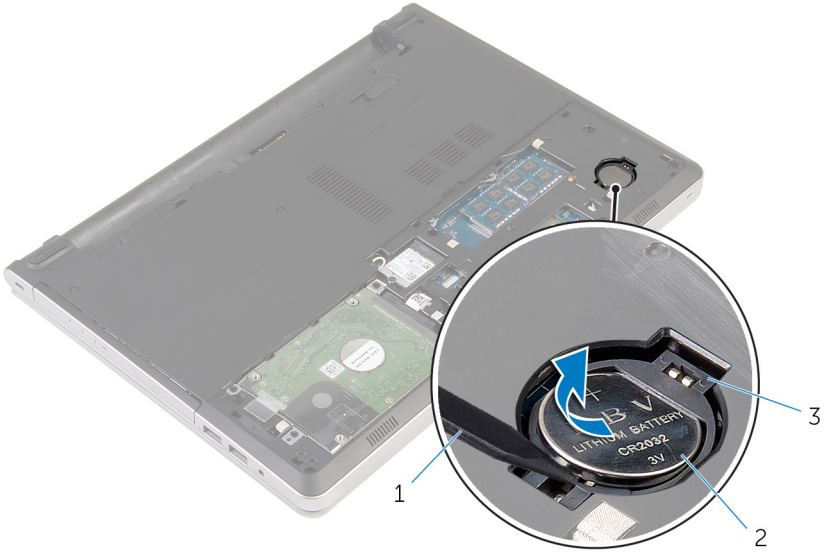
**DİKKAT:** Düğme pilin çıkarılması, BIOS kurulum programı ayarlarını varsayılan sınırlar. Düğme pili çıkarmadan önce, BIOS kurulum program ayarlarını not etmeniz önerilir.

## Ön koşullar

- 1 [Pili](#) çıkarın.
- 2 [Alt kapağı](#) çıkarın.

## Yordam

Plastik çubuğu kullanarak, düğme pili sistem kartındaki pil yuvasının dışına doğru hafifçe kaldırın.



1 plastik çubuk

2 düğme pil

3 pil soketi

# Düğme pili yerine takma

---



**UYARI:** Bilgisayarınızın içinde çalışmadan önce, bilgisayarınızla birlikte verilen güvenlik bilgilerini okuyun ve [Bilgisayarınızın İçinde Çalışmadan Önce](#) bölümündeki adımları takip edin. Bilgisayarınızın içinde çalıştıktan sonra, [Bilgisayarınızın İçinde Çalıştıktan Sonra](#) bölümündeki talimatları izleyin. Ek en iyigüvenlik uygulama bilgileri için [dell.com/regulatory\\_compliance](http://dell.com/regulatory_compliance) adresindeki Yasal Uygunluk ana sayfasına bakın.

## Yordam

Düğme pili pozitif yönü yukarı bakacak şekilde sistem kartındaki pil yuvasına oturtun.

## Son koşullar

- 1 [Alt kapağı](#) yerine takın.
- 2 [Pili](#) yerine takın.



# Sabit sürücüyü çıkarma

---



**UYARI:** Bilgisayarınızın içinde çalışmadan önce, bilgisayarınızla birlikte verilen güvenlik bilgilerini okuyun ve [Bilgisayarınızın İçinde Çalışmadan Önce](#) bölümündeki adımları takip edin. Bilgisayarınızın içinde çalıştıktan sonra, [Bilgisayarınızın İçinde Çalıştıktan Sonra](#) bölümündeki talimatları izleyin. Ek en iyigüvenlik uygulama bilgileri için [dell.com/regulatory\\_compliance](http://dell.com/regulatory_compliance) adresindeki Yasal Uygunluk ana sayfasına bakın.



**DİKKAT:** Sabit sürücüler hassastır. Sabit sürücüyü tutarken özen gösterin.



**DİKKAT:** Veri kaybını önlemek için, sabit sürücüyü bilgisayar açıkken veya Uyku modundayken çıkarmayın.

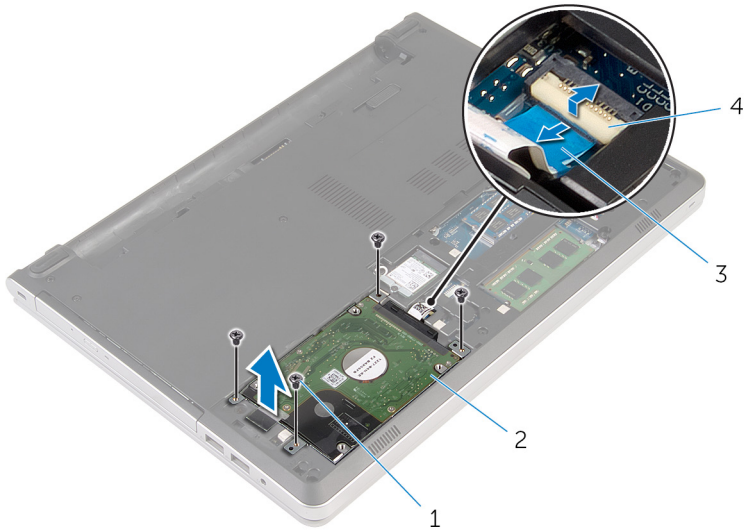
## Ön koşullar

- 1 [Pili](#) çıkarın.
- 2 [Alt kapağı](#) çıkarın.

## Yordam

- 1 Mandalı kaldırın ve sabit sürücü kablosunu sistem kartından çıkarın.
- 2 Sabit sürücü aksamını bilgisayar tabanına sabitleyen vidaları çıkarın.

3 Sabit sürücü aksamını bilgisayar tabanından kaldırarak çıkarın.



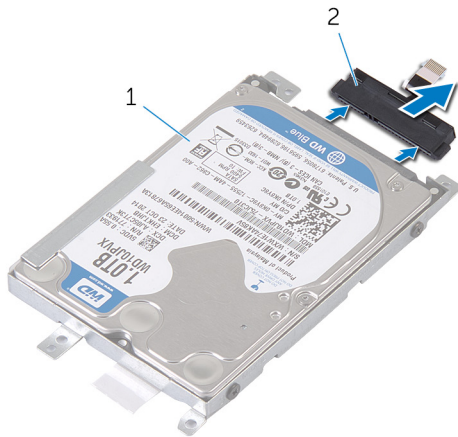
1 vidalar (4)

2 sabit sürücü aksamı

3 sabit sürücü kablosu

4 mandal

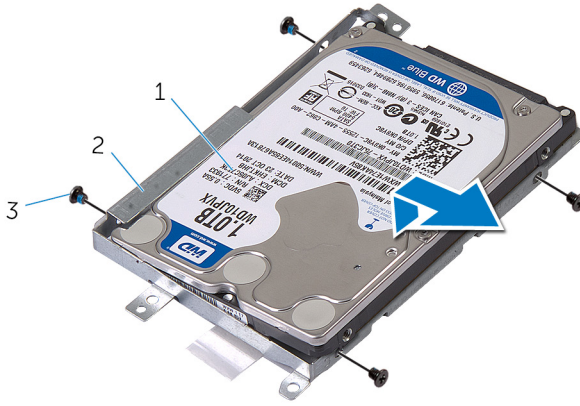
4 Sabit sürücü aracısını sabit sürücü aksamından ayırın.



1 sabit sürücü aksamı

2 Sabit sürücü aracı

- 5 Sabit sürücü braketini sabit sürücüye sabitleyen vidaları çıkarın ve sabit sürücüyü sabit sürücülerden kaldırarak ayırın.



- 1 sabit sürücü  
3 vidalar (4)

- 2 sabit sürücü dirseği

# Sabit sürücüyü yerine takma



**UYARI:** Bilgisayarınızın içinde çalışmadan önce, bilgisayarınızla birlikte verilen güvenlik bilgilerini okuyun ve [Bilgisayarınızın İçinde Çalışmadan Önce](#) bölümündeki adımları takip edin. Bilgisayarınızın içinde çalıştıktan sonra, [Bilgisayarınızın İçinde Çalıştıktan Sonra](#) bölümündeki talimatları izleyin. Ek en iyigüvenlik uygulama bilgileri için [dell.com/regulatory\\_compliance](http://dell.com/regulatory_compliance) adresindeki Yasal Uygunluk ana sayfasına bakın.



**DİKKAT:** Sabit sürücüler hassastır. Sabit sürücüyü tutarken özen gösterin.

## Yordam

- 1 Sabit sürücüyü sabit sürücü braketine yerleştirin.
- 2 Sabit sürücü braketini üzerindeki vida deliklerini, sabit sürücüdeki deliklerle aynı hizaya getirin.
- 3 Sabit sürücüyü sabit sürücü braketine sabitleyen vidaları yerine takın.
- 4 Sabit sürücü aracını sabit sürücü aksamına takın.
- 5 Bilgisayar tabanındaki sabit sürücüyü kaydırın ve sabit sürücü aksamındaki vida deliklerini bilgisayar tabanındaki vida delikleriyle hizalayın.
- 6 Sabit sürücü aksamını bilgisayar tabanına sabitleyen vidaları yerine takın.
- 7 Sabit sürücü kablosunu sistem kartına bağlayın.

## Son koşullar

- 1 [Alt kapağı](#) yerine takın.
- 2 [Pili](#) yerine takın.

# Bellek modüllerini çıkarma

---



**UYARI:** Bilgisayarınızın içinde çalışmadan önce, bilgisayarınızla birlikte verilen güvenlik bilgilerini okuyun ve [Bilgisayarınızın İçinde Çalışmadan Önce](#) bölümündeki adımları takip edin. Bilgisayarınızın içinde çalıştıktan sonra, [Bilgisayarınızın İçinde Çalıştıktan Sonra](#) bölümündeki talimatları izleyin. Ek en iyigüvenlik uygulama bilgileri için [dell.com/regulatory\\_compliance](http://dell.com/regulatory_compliance) adresindeki Yasal Uygunluk ana sayfasına bakın.

## Ön koşullar

- 1 [Pili](#) çıkarın.
- 2 [Alt kapağı](#) çıkarın.

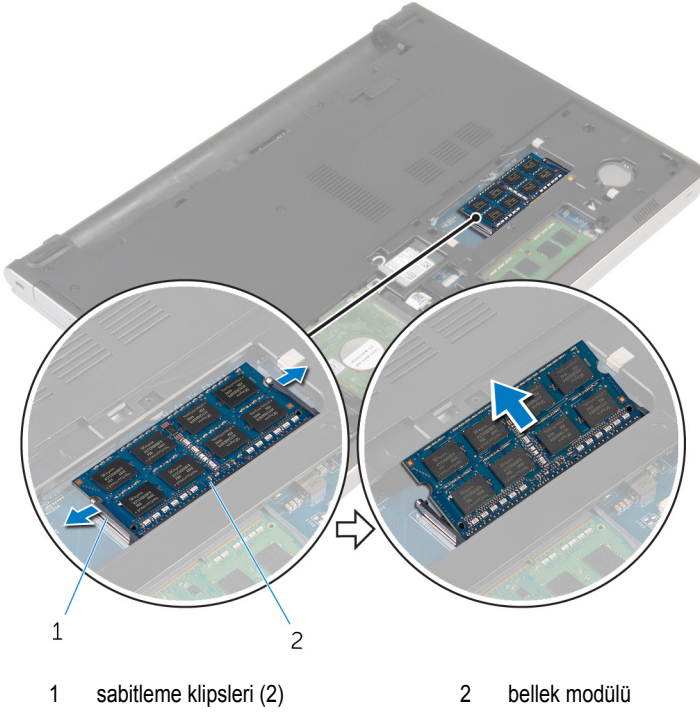
## Yordam



**NOT:** Bellek modülü yuvası sayısı, sipariş ettiğiniz yapılandırmaya bağlı olarak bilgisayarınızda farklı olabilir.

- 1 Parmak uçlarınızı kullanarak bellek modülü yuvasının her ucundaki emniyet klipslerini bellek modülü yerinden çıkana kadar ayırın.

- 2 Bellek modülünü bellek modülü yuvasından kaydırarak çıkarın.



# Bellek modüllerinin deęiřtirilmesi

---




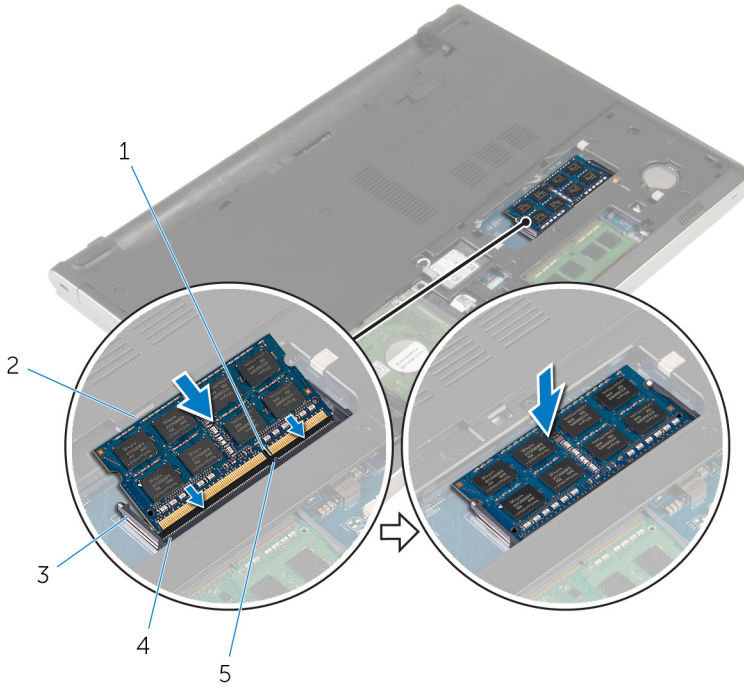
**UYARI:** Bilgisayarınızın içinde çalışmadan önce, bilgisayarınızla birlikte verilen güvenlik bilgilerini okuyun ve [Bilgisayarınızın İçinde Çalışmadan Önce](#) bölümündeki adımları takip edin. Bilgisayarınızın içinde çalıştıktan sonra, [Bilgisayarınızın İçinde Çalıştıktan Sonra](#) bölümündeki talimatları izleyin. Ek en iyigüvenlik uygulama bilgileri için [dell.com/regulatory\\_compliance](http://dell.com/regulatory_compliance) adresindeki Yasal Uygunluk ana sayfasına bakın.

## Yordam

- 1 Bellek modülünün üstündeki çentięi, bellek modülü yuvasındaki tırnakla hizalayın.

- 2 Bellek modülünü açılı bir şekilde yuvanın içine kaydırın ve yerine oturana kadar bellek modülünü aşağıya doğru bastırın.

 **NOT:** Tık sesi duymazsanız, bellek modülünü çıkarıp yeniden takın.



- 1 çentik
- 3 emniyet klipsleri
- 5 tırnak

- 2 bellek modülü
- 4 bellek modülü yuvası

## Son koşullar

- 1 [Alt kapağı](#) yerine takın.
- 2 [Pili](#) yerine takın.



# Kablosuz kartı çıkarma

---



UYARI: Bilgisayarınızın içinde çalışmadan önce, bilgisayarınızla birlikte verilen güvenlik bilgilerini okuyun ve [Bilgisayarınızın İçinde Çalışmadan Önce](#) bölümündeki adımları takip edin. Bilgisayarınızın içinde çalıştıktan sonra, [Bilgisayarınızın İçinde Çalıştıktan Sonra](#) bölümündeki talimatları izleyin. Ek en iyigüvenlik uygulama bilgileri için [dell.com/regulatory\\_compliance](http://dell.com/regulatory_compliance) adresindeki Yasal Uygunluk ana sayfasına bakın.

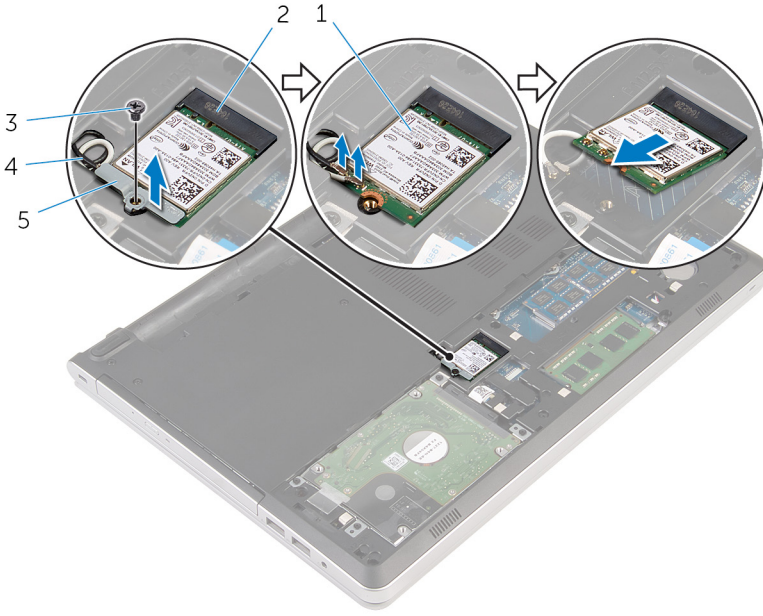
## Ön koşullar

- 1 [Pili](#) çıkarın.
- 2 [Alt kapağı](#) çıkarın.

## Yordam

- 1 Kablosuz kart braketini kablosuz karta sabitleyen vidayı sökün.
- 2 Kablosuz kart braketini kablosuz karttan kaldırın.
- 3 Anten kablolarını kablosuz karttan ayırın.

4 Kablosuz kartı kablosuz kart yuvasından kaydırarak çıkarın.



1 kablosuz kart

2 kablosuz kartı yuvası

3 vida

4 anten kabloları (2)

5 kablosuz kart desteği

# Kablosuz kartı takma.



**UYARI:** Bilgisayarınızın içinde çalışmadan önce, bilgisayarınızla birlikte verilen güvenlik bilgilerini okuyun ve [Bilgisayarınızın İçinde Çalışmadan Önce](#) bölümündeki adımları takip edin. Bilgisayarınızın içinde çalıştıktan sonra, [Bilgisayarınızın İçinde Çalıştıktan Sonra](#) bölümündeki talimatları izleyin. Ek en iyigüvenlik uygulama bilgileri için [dell.com/regulatory\\_compliance](http://dell.com/regulatory_compliance) adresindeki Yasal Uygunluk ana sayfasına bakın.

## Yordam



**DİKKAT:** Kablosuz kartın hasar görmesini önlemek için altına herhangi bir kablo yerleştirmeyin.

- 1 Kablosuz kart üzerindeki çentiği kablosuz kart yuvası üzerindeki tırnakla hizalayın ve kartı yuvaya kaydırın.
- 2 Anten kablolarını kablosuz karta takın. Aşağıdaki tabloda bilgisayarınızın desteklediği kablosuz kartın anten kablosu renk şeması verilmektedir:

Kablosuz kart üzerindeki konnektörler	Anten kablosu rengi
Ana (beyaz üçgen)	Beyaz
Yardımcı (siyah üçgen)	Siyah

- 3 Kablosuz kart braketini üzerindeki vida deliğini, kablosuz kart üzerindeki vida deliğiyle hizalayın ve kablosuz kart braketini kablosuz karta sabitleyen vidayı yerine takın.

## Son koşullar

- 1 [Alt kapağı](#) yerine takın.
- 2 [Pili](#) yerine takın.

# Bilgisayar tabanını çıkarma

---



**UYARI:** Bilgisayarınızın içinde çalışmadan önce, bilgisayarınızla birlikte verilen güvenlik bilgilerini okuyun ve [Bilgisayarınızın İçinde Çalışmadan Önce](#) bölümündeki adımları takip edin. Bilgisayarınızın içinde çalıştıktan sonra, [Bilgisayarınızın İçinde Çalıştıktan Sonra](#) bölümündeki talimatları izleyin. Ek en iyi güvenlik uygulama bilgileri için [dell.com/regulatory\\_compliance](http://dell.com/regulatory_compliance) adresindeki Yasal Uygunluk ana sayfasına bakın.

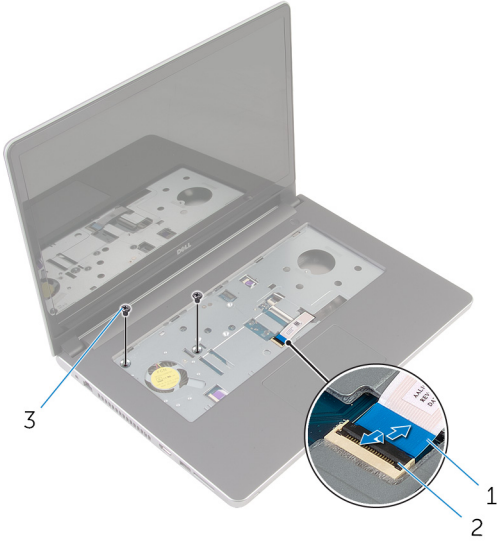
## Ön koşullar

- 1 [Pili](#) çıkarın.
- 2 [Optik sürücüyü](#) çıkarın.
- 3 [Alt kapağı](#) çıkarın.
- 4 "[Sabit sürücüyü çıkarma](#)" kısmında adım 1'den adım 3'e kadar olan prosedürü izleyin.
- 5 [Kablosuz kartı](#) çıkarın.
- 6 [Klavveyi](#) çıkarın.

## Yordam

- 1 Mandalı kaldırın ve optik sürücü kablosunu sistem kartından çıkarın.

2 Bilgisayar tabanını avuç içi dayanağı aksamına sabitleyen vidaları çıkarın.



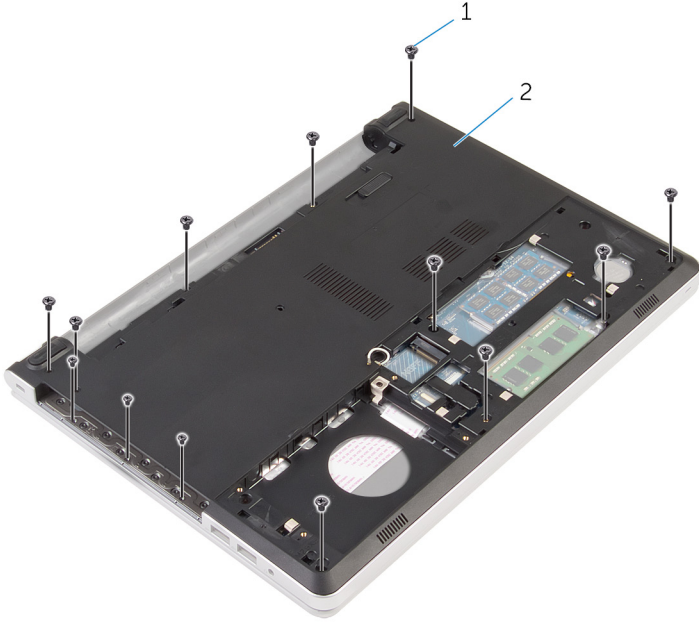
1 optik sürücü kablosu

2 mandal

3 vidalar (2)

3 Ekranı kapatın ve bilgisayarı ters çevirin.

- 4 Bilgisayar tabanını avuç içi dayanağı aksamına sabitleyen vidaları çıkarın.

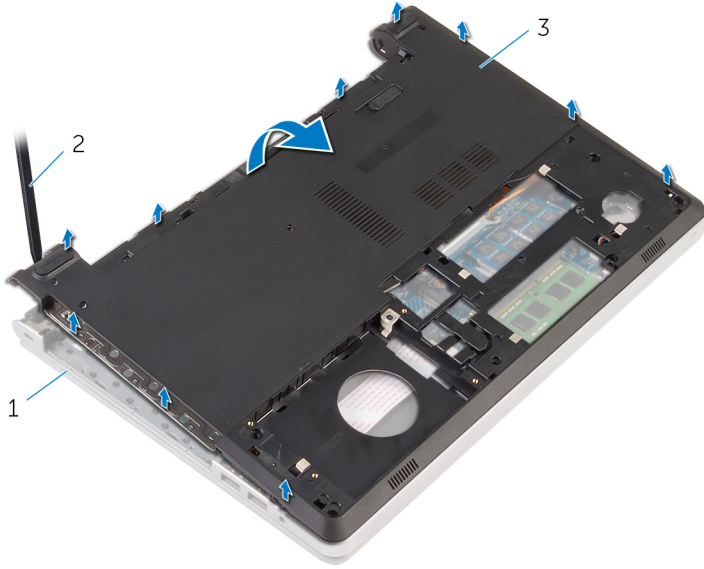


1 vidalar (13)

2 bilgisayar tabanı

- 5 Plastik bir çubuk yardımıyla, ekran menteşeleri çevresindeki alandan başlayarak bilgisayar tabanını avuç içi dayanağı aksamından yukarı doğru kaldırın.

6 Bilgisayar tabanını avuç içi dayanağı aksamından kaldırarak çıkarın.

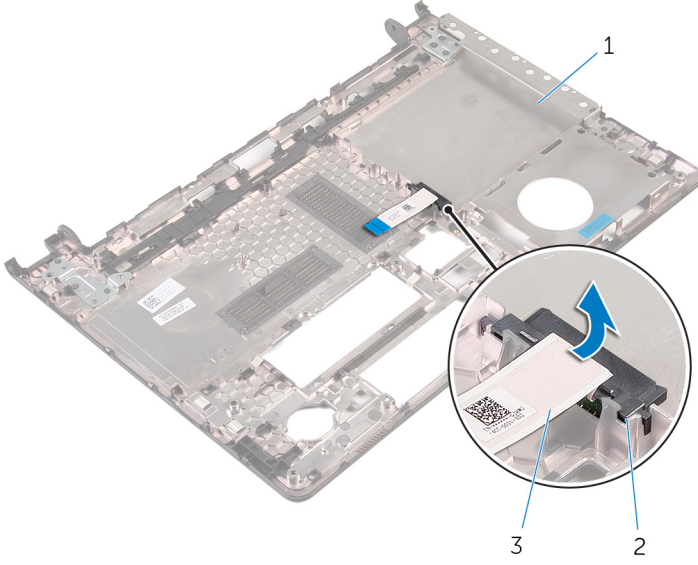


1 avuç içi dayanağı aksamı

2 plastik çubuk

3 bilgisayar tabanı

7 Optik sürücü aracını kablo ile birlikte bilgisayar tabanından çıkarın.



1 bilgisayar tabanı

2 optik sürücü aracı

3 optik sürücü kablosu



# Bilgisayar tabanını yerine takma



**UYARI:** Bilgisayarınızın içinde çalışmadan önce, bilgisayarınızla birlikte verilen güvenlik bilgilerini okuyun ve [Bilgisayarınızın İçinde Çalışmadan Önce](#) bölümündeki adımları takip edin. Bilgisayarınızın içinde çalıştıktan sonra, [Bilgisayarınızın İçinde Çalıştıktan Sonra](#) bölümündeki talimatları izleyin. Ek en iyigüvenlik uygulama bilgileri için [dell.com/regulatory\\_compliance](http://dell.com/regulatory_compliance) adresindeki Yasal Uygunluk ana sayfasına bakın.

## Yordam

- 1 Optik sürücü aracı bilgisayar tabanındaki yuva ile hizalayın ve yerine oturtun.
- 2 Bilgisayar tabanını ters çevirin.
- 3 Bilgisayar tabanını avuç içi dayanağı aksamına hizalayarak yerleştirin.
- 4 Bilgisayar tabanını yerine oturtmak için kenarlarından bastırın.
- 5 Bilgisayar tabanını avuç içi dayanağı aksamına sabitleyen vidaları yerine takın.
- 6 Bilgisayarı çevirin ve ekranı açın.
- 7 Bilgisayar tabanını avuç içi dayanağı aksamına sabitleyen vidaları yerine takın.
- 8 Optik sürücü kablosunu sistem kartındaki konektörün içine kaydırın ve kabloyu sabitlemek için mandala basın.

## Son koşullar

- 1 [Klavyeyi](#) yerine takın.
- 2 [Kablosuz kartı](#) yerine takın.
- 3 "[Sabit sürücüyü yerine takma](#)" kısmında adım 5'ten adım 7'ye kadar olan prosedürü izleyin.
- 4 [Optik sürücüyü](#) yerine takın.
- 5 [Alt kapağı](#) yerine takın.
- 6 [Pili](#) yerine takın.

# Optik sürücü aracısını çıkarma



UYARI: Bilgisayarınızın içinde çalışmadan önce, bilgisayarınızla birlikte verilen güvenlik bilgilerini okuyun ve [Bilgisayarınızın İçinde Çalışmadan Önce](#) bölümündeki adımları takip edin. Bilgisayarınızın içinde çalıştıktan sonra, [Bilgisayarınızın İçinde Çalıştıktan Sonra](#) bölümündeki talimatları izleyin. Ek en iyigüvenlik uygulama bilgileri için [dell.com/regulatory\\_compliance](http://dell.com/regulatory_compliance) adresindeki Yasal Uygunluk ana sayfasına bakın.

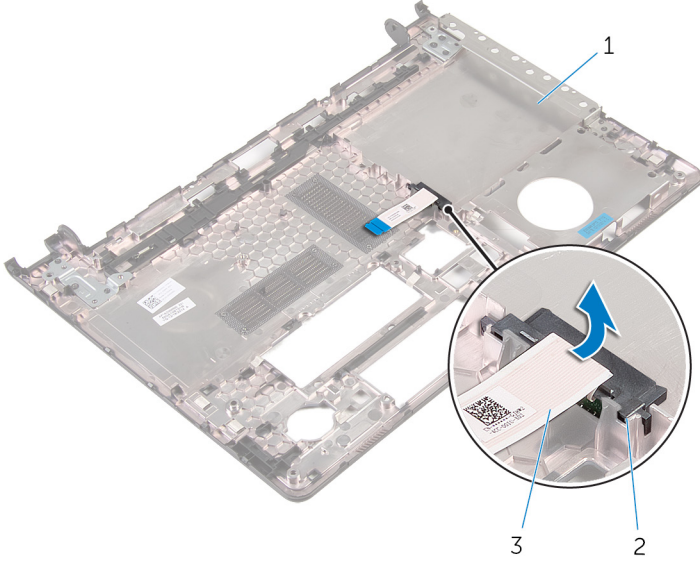
## Ön koşullar

- 1 [Pili](#) çıkarın.
- 2 [Alt kapağı](#) çıkarın.
- 3 [Optik sürücüyü](#) çıkarın.
- 4 "[Sabit sürücüyü çıkarma](#)" kısmında adım 1'den adım 3'e kadar olan prosedürü izleyin.
- 5 [Kablosuz kartı](#) çıkarın.
- 6 [Klavveyi](#) çıkarın.

## Yordam

- 1 "[Bilgisayar tabanını çıkarma](#)" kısmında adım 1'den adım 5'e kadar olan prosedürü izleyin.
- 2 Bilgisayar tabanını çevirin ve düz bir yüzey üzerine yerleştirin.

3 Optik sürücü aracını kablo ile birlikte bilgisayar tabanından çıkarın.



- 1 bilgisayar tabanı  
3 optik sürücü kablosu

2 optik sürücü aracı

# Optik sürücü aracısını yerine takma



**UYARI:** Bilgisayarınızın içinde çalışmadan önce, bilgisayarınızla birlikte verilen güvenlik bilgilerini okuyun ve [Bilgisayarınızın İçinde Çalışmadan Önce](#) bölümündeki adımları takip edin. Bilgisayarınızın içinde çalıştıktan sonra, [Bilgisayarınızın İçinde Çalıştıktan Sonra](#) bölümündeki talimatları izleyin. Ek en iyigüvenlik uygulama bilgileri için [dell.com/regulatory\\_compliance](http://dell.com/regulatory_compliance) adresindeki Yasal Uygunluk ana sayfasına bakın.

## Yordam

- 1 Optik sürücü aracı bilgisayar tabanındaki yuva ile hizalayın ve yerine oturtun.
- 2 "[Bilgisayar tabanını yerine takma](#)" kısmında adım 1'den adım 5'e kadar olan prosedürü izleyin.

## Son koşullar

- 1 [Klavyeyi](#) yerine takın.
- 2 [Kablosuz kartı](#) yerine takın.
- 3 "[Sabit sürücüyü yerine takma](#)" kısmında adım 5'ten adım 7'ye kadar olan prosedürü izleyin.
- 4 [Optik sürücüyü](#) yerine takın.
- 5 [Alt kapağı](#) yerine takın.
- 6 [Pili](#) yerine takın.

# Isı emici aksamını çıkarma



**UYARI:** Bilgisayarınızın içinde çalışmadan önce, bilgisayarınızla birlikte verilen güvenlik bilgilerini okuyun ve [Bilgisayarınızın İçinde Çalışmadan Önce](#) bölümündeki adımları takip edin. Bilgisayarınızın içinde çalıştıktan sonra, [Bilgisayarınızın İçinde Çalıştıktan Sonra](#) bölümündeki talimatları izleyin. Ek en iyigüvenlik uygulama bilgileri için [dell.com/regulatory\\_compliance](http://dell.com/regulatory_compliance) adresindeki Yasal Uygunluk ana sayfasına bakın.



**UYARI:** Isı emicisi, normal işlem boyunca ısınabilir. Dokunmadan önce bir süre soğuması için bırakın.



**DİKKAT:** İşlemcinin maksimum düzeyde soğumasını sağlamak için, ısı emicisi üzerindeki ısı aktarım alanlarına dokunmayın. Cildinizde bulunan yağlar, ısı gresinin ısı aktarım kapasitesini azaltabilir.

## Ön koşullar

- 1 [Pili](#) çıkarın.
- 2 [Alt kapağı](#) çıkarın.
- 3 [Optik sürücüyü](#) çıkarın.
- 4 "[Sabit sürücüyü çıkarma](#)" kısmında adım 1'den adım 3'e kadar olan prosedürü izleyin.
- 5 [Kablosuz kartı](#) çıkarın.
- 6 [Klavveyi](#) çıkarın.
- 7 [Bilgisayar tabanını](#) çıkarın.

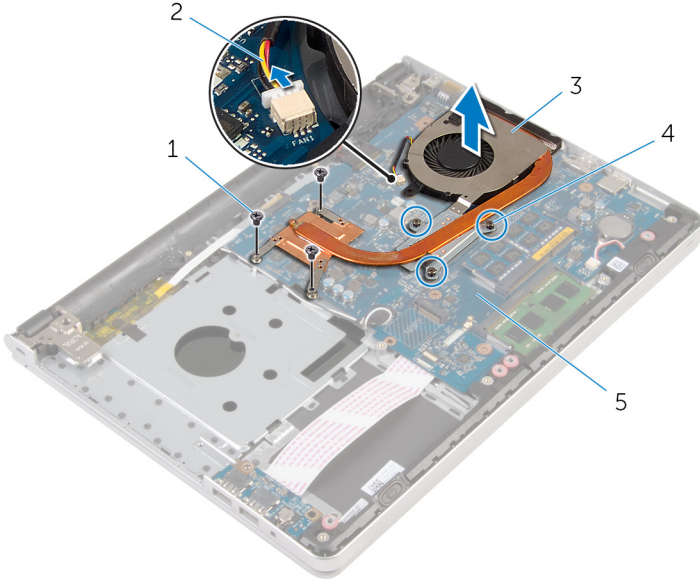
## Yordam



**NOT:** Vida sayısı ve ısı emici aksamının görünümü, sipariş ettiğiniz yapılandırmaya bağlı olarak bilgisayarınızda farklı olabilir.

- 1 Sistem kartından fan kablosunu çıkarın.
- 2 Isı emici aksamını sistem kartına sabitleyen tutucu vidaları sıralı bir şekilde, ısı emicisi aksamı üzerinde gösterildiği gibi gevşetin.
- 3 Isı emici aksamını sistem kartına bağlayan vidaları çıkarın.

4 Isı emici aksamını kaldırarak sistem kartından çıkarın.



1 vidalar (3)

3 ısı-emici aksamı

5 sistem kartı

2 fan kablosu

4 tutucu vidalar (3)

# Isı emici aksamını yerine takma



**UYARI:** Bilgisayarınızın içinde çalışmadan önce, bilgisayarınızla birlikte verilen güvenlik bilgilerini okuyun ve [Bilgisayarınızın İçinde Çalışmadan Önce](#) bölümündeki adımları takip edin. Bilgisayarınızın içinde çalıştıktan sonra, [Bilgisayarınızın İçinde Çalıştıktan Sonra](#) bölümündeki talimatları izleyin. Ek en iyigüvenlik uygulama bilgileri için [dell.com/regulatory\\_compliance](http://dell.com/regulatory_compliance) adresindeki Yasal Uygunluk ana sayfasına bakın.



**DİKKAT:** Isı emicisinin yanlış hizalanması sistem kartına ve işlemciye zarar verebilir.



**NOT:** Orijinal sistem kartı ve fanı birlikte yeniden takılıyorsa, orijinal termal gres yeniden kullanılabilir. Sistem kartı veya fanı biri değiştiriliyorsa, ısı iletkenliğini sağlamak için sette bulunan termal pedini kullanın.

## Yordam

- 1 Isı emici aksamı üzerindeki vida deliklerini sistem kartındaki vida delikleriyle hizalayın.
- 2 Isı emici aksamını sistem kartına sabitleyen tutucu vidaları sıralı bir şekilde, ısı emicisi aksamı üzerinde gösterildiği gibi sıkın.
- 3 Isı emici aksamını sistem kartına bağlayan vidaları yerine takın.
- 4 Fan kablosunu sistem kartına takın.

## Son koşullar

- 1 [Bilgisayar tabanını](#) yerine takın.
- 2 [Klavyeyi](#) yerine takın.
- 3 [Kablosuz kartı](#) yerine takın.
- 4 "[Sabit sürücüyü yerine takma](#)" kısmında adım 5'ten adım 7'ye kadar olan prosedürü izleyin.
- 5 [Bellek modüllerini](#) yerine takın.
- 6 [Optik sürücüyü](#) yerine takın.
- 7 [Alt kapağı](#) yerine takın.
- 8 [Pili](#) yerine takın.

# G/Ç Kartını Çıkarma

---



**UYARI:** Bilgisayarınızın içinde çalışmadan önce, bilgisayarınızla birlikte verilen güvenlik bilgilerini okuyun ve [Bilgisayarınızın İçinde Çalışmadan Önce](#) bölümündeki adımları takip edin. Bilgisayarınızın içinde çalıştıktan sonra, [Bilgisayarınızın İçinde Çalıştıktan Sonra](#) bölümündeki talimatları izleyin. Ek en iyigüvenlik uygulama bilgileri için [dell.com/regulatory\\_compliance](http://dell.com/regulatory_compliance) adresindeki Yasal Uygunluk ana sayfasına bakın.

## Ön koşullar

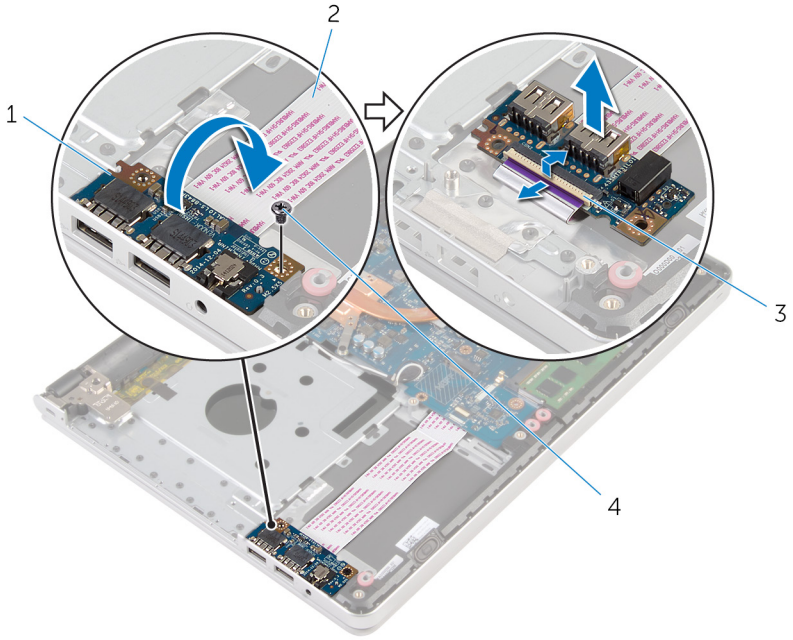
- 1 [Pili](#) çıkarın.
- 2 [Alt kapağı](#) çıkarın.
- 3 [Optik sürücüyü](#) çıkarın.
- 4 "[Sabit sürücüyü çıkarma](#)" kısmında adım 1'den adım 3'e kadar olan prosedürü izleyin.
- 5 [Kablosuz kartı](#) çıkarın.
- 6 [Klavveyi](#) çıkarın.
- 7 [Bilgisayar tabanını](#) çıkarın.

## Yordam

- 1 G/Ç kartını avuç içi dayanağı aksamına sabitleyen vidayı çıkarın.
- 2 G/Ç kartını kaldırın ve ters çevirin.
- 3 Mandalı kaldırın ve G/Ç kartı kablosunu G/Ç kartından ayırın.



4 G/Ç kartını avuç içi dayanağı aksamından kaldırarak çıkarın.



1 G/Ç kartı

2 G/Ç kartı kablosu

3 mandal

4 vida

# G/Ç kartını yerine takma



**UYARI:** Bilgisayarınızın içinde çalışmadan önce, bilgisayarınızla birlikte verilen güvenlik bilgilerini okuyun ve [Bilgisayarınızın İçinde Çalışmadan Önce](#) bölümündeki adımları takip edin. Bilgisayarınızın içinde çalıştıktan sonra, [Bilgisayarınızın İçinde Çalıştıktan Sonra](#) bölümündeki talimatları izleyin. Ek en iyigüvenlik uygulama bilgileri için [dell.com/regulatory\\_compliance](http://dell.com/regulatory_compliance) adresindeki Yasal Uygunluk ana sayfasına bakın.

## Yordam

- 1 G/Ç kartı kablosunu G/Ç kartı üzerindeki konektöre doğru kaydırın ve kabloyu sabitlemek için mandala bastırın.
- 2 G/Ç kartını ters çevirin ve G/Ç kartının üzerindeki vida deliğini avuç içi dayanağı aksamı üzerindeki vida deliği ile hizalayın.
- 3 G/Ç kartını avuç içi dayanağı aksamına sabitleyen vidayı yerine takın.

## Son koşullar

- 1 [Bilgisayar tabanını](#) yerine takın.
- 2 [Klavyeyi](#) yerine takın.
- 3 [Kablosuz kartı](#) yerine takın.
- 4 "[Sabit sürücüyü yerine takma](#)" kısmında adım 5'ten adım 7'ye kadar olan prosedürü izleyin.
- 5 [Optik sürücüyü](#) yerine takın.
- 6 [Alt kapağı](#) yerine takın.
- 7 [Pili](#) yerine takın.

# Sistem kartını çıkarma



**UYARI:** Bilgisayarınızın içinde çalışmadan önce, bilgisayarınızla birlikte verilen güvenlik bilgilerini okuyun ve [Bilgisayarınızın İçinde Çalışmadan Önce](#) bölümündeki adımları takip edin. Bilgisayarınızın içinde çalıştıktan sonra, [Bilgisayarınızın İçinde Çalıştıktan Sonra](#) bölümündeki talimatları izleyin. Ek en iyigüvenlik uygulama bilgileri için [dell.com/regulatory\\_compliance](http://dell.com/regulatory_compliance) adresindeki Yasal Uygunluk ana sayfasına bakın.



**NOT:** Bilgisayarınızın Servis Etiketi sistem kartında bulunur. Sistem kartını değiştirdikten sonra Servis Etiketini BIOS'a girmeniz gerekmektedir.



**NOT:** Sistem kartının değiştirilmesi, BIOS ayar programı üzerinden BIOS'ta yaptığınız tüm değişiklikleri siler. Sistem kartını değiştirdikten sonra istenen değişiklikleri yapmalısınız.



**NOT:** Kabloları sistem kartından ayırmadan önce, sistem kartını yerine taktıktan sonra doğru şekilde bağlayabilmeniz için konektörlerin yerlerini not edin.

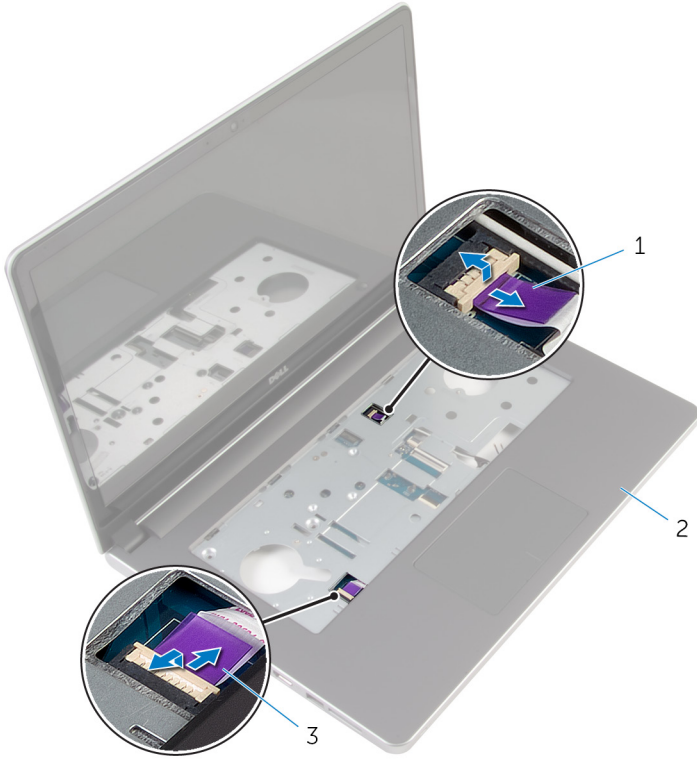
## Ön koşullar

- 1 [Pili](#) çıkarın.
- 2 [Alt kapağı](#) çıkarın.
- 3 [Optik sürücüyü](#) çıkarın.
- 4 [Bellek modüllerini](#) çıkarın.
- 5 "[Sabit sürücüyü çıkarma](#)" kısmında adım 1'den adım 3'e kadar olan prosedürü izleyin.
- 6 [Kablosuz kartı](#) çıkarın.
- 7 [Klavveyi](#) çıkarın.
- 8 [Bilgisayar tabanını](#) çıkarın.
- 9 [Isı emici aksamı](#) çıkarın.
- 10 [G/Ç kartını](#) çıkarın.

## Yordam

- 1 Bilgisayarı ters çevirin ve ekranı mümkün olduğunca açın.

- 2 Mandalları kaldırın ve dokunmatik yüzey kablosunu ve güç düğmesi kartı kablosunu sistem kartından çıkarın.



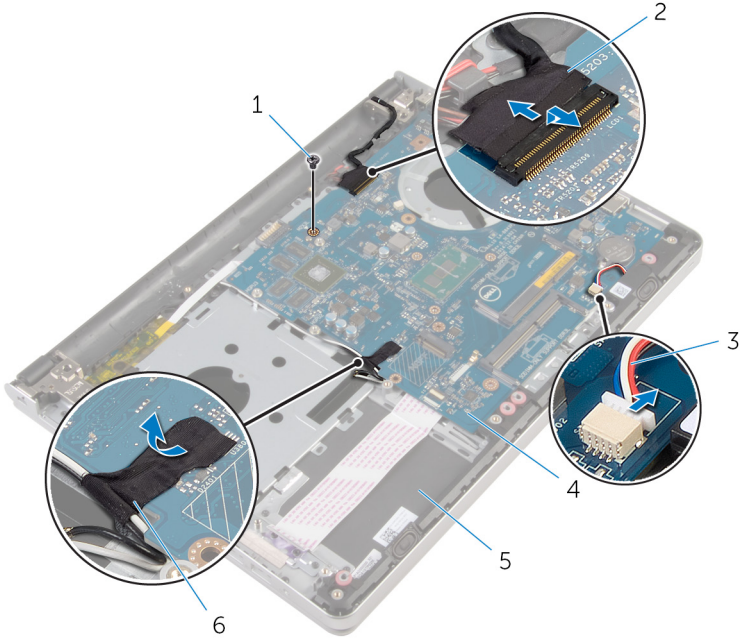
1 güç düğmesi kartı kablosu

2 avuç içi dayanağı aksamı

3 dokunmatik yüzey kablosu

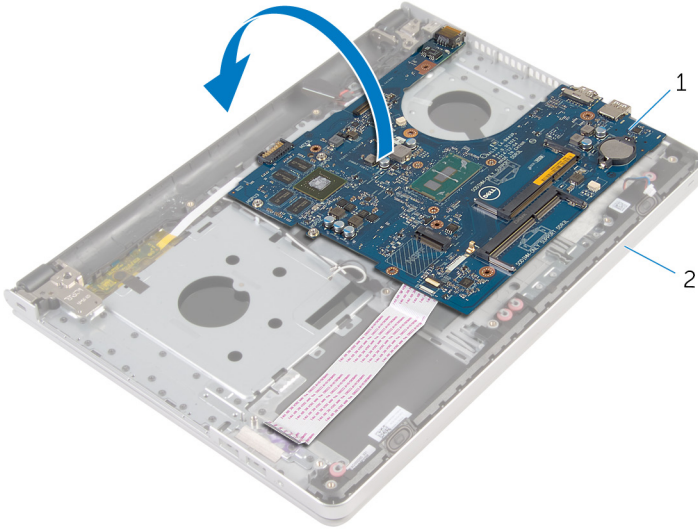
- 3 Ekranı kapatın ve bilgisayarı ters çevirin.  
4 Mandalı kaldırın ve ekran kablosunu sistem kartından çıkarın.  
5 Hoparlör kablosunu sistem kartından çıkarın.  
6 Bandı anten kablolarından çıkarın.

7 Sistem kartını avuç içi dayanağı aksamına sabitleyen vidayı çıkarın.



- |   |                          |   |               |
|---|--------------------------|---|---------------|
| 1 | vida                     | 2 | ekran kablosu |
| 3 | hoparlör kablosu         | 4 | sistem kartı  |
| 5 | avuç içi dayanağı aksamı | 6 | bant          |

- 8 Sistem kartını avuç içi dayanağı aksamından kaldırın ve sistem kartını dikkatlice ters çevirin.

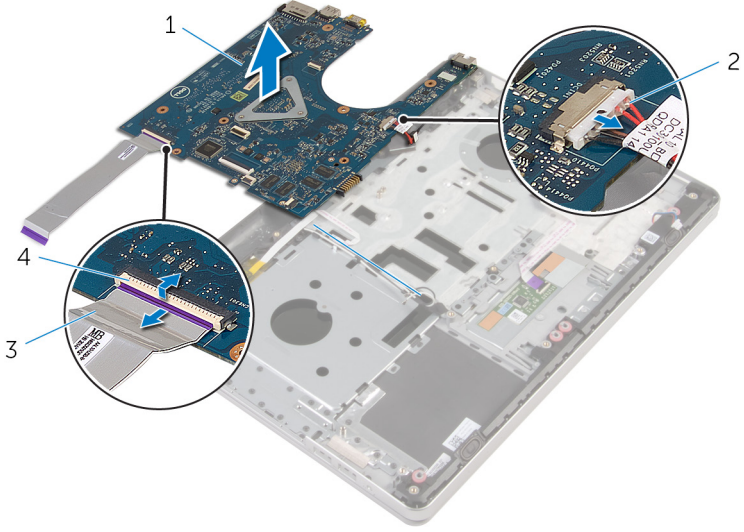


1 sistem kartı

2 avuç içi dayanağı aksamı

- 9 Güç adaptörü bağlantı noktası kablosunu sistem kartından çıkarın.  
10 Mandalı kaldırın ve G/Ç kartı kablosunu sistem kartından ayırın.

11 Sistem kartını avuçiçi dayanağı aksamından kaldırın.



1 sistem kartı

2 güç adaptörü bağlantı noktası  
kablosu

3 G/Ç kartı kablosu

4 mandal

# Sistem kartını yerine takma



**UYARI:** Bilgisayarınızın içinde çalışmadan önce, bilgisayarınızla birlikte verilen güvenlik bilgilerini okuyun ve [Bilgisayarınızın İçinde Çalışmadan Önce](#) bölümündeki adımları takip edin. Bilgisayarınızın içinde çalıştıktan sonra, [Bilgisayarınızın İçinde Çalıştıktan Sonra](#) bölümündeki talimatları izleyin. Ek en iyigüvenlik uygulama bilgileri için [dell.com/regulatory\\_compliance](http://dell.com/regulatory_compliance) adresindeki Yasal Uygunluk ana sayfasına bakın.



**NOT:** Bilgisayarınızın Servis Etiketini sistem kartında bulunur. Sistem kartını değiştirdikten sonra Servis Etiketini BIOS'a girmeniz gerekmektedir.



**NOT:** Sistem kartının değiştirilmesi, BIOS ayar programı üzerinden BIOS'ta yaptığınız tüm değişiklikleri siler. Sistem kartını değiştirdikten sonra istenen değişiklikleri yapmalısınız.

## Yordam

- 1 Güç adaptörü bağlantı noktası kablosunu sistem kartına takın.



**DİKKAT:** Sistem kartının zarar görmemesi için, altında kablo olmadığından emin olun.

- 2 G/Ç kartı kablosunu sistem kartındaki konektöre kaydırın ve kabloyu sabitlemek için mandala basın.
- 3 Güç adaptörü bağlantı noktası kablosunu sistem kartına takın
- 4 Sistem kartını ters çevirin.
- 5 Sistem kartındaki bağlantı noktalarını avuç içi dayanağı aksamının üzerindeki yuvalara kaydırın ve sistem kartını avuç içi dayanağı aksamının üzerine yerleştirin.
- 6 Sistem kartındaki vida deliğini avuç içi dayanağı aksamındaki vida deliğiyle hizalayın.
- 7 Sistem kartını avuç içi dayanağı aksamına sabitleyen vidayı yerine takın.
- 8 Bandı anten kablolarına yapıştırın.
- 9 Hoparlör kablosunu sistem kartına bağlayın.
- 10 Ekran kablosunu sistem kartındaki konektöre kaydırın ve kabloyu sabitlemek için mandala basın.
- 11 Bilgisayarı ters çevirin ve ekranı mümkün olduğunca açın.
- 12 Dokunmatik yüzey kablosu ile güç düğmesi kartı kablosunu sistem kartındaki konektörlerine kaydırın ve kabloları sabitlemek için mandallara bastırın.



## Son kořullar

- 1 [G/Ç kartını](#) yerine takın.
- 2 [Isı emici aksamı](#) yerine takın.
- 3 [Bilgisayar tabanını](#) yerine takın.
- 4 [Klavveyi](#) yerine takın.
- 5 [Kablosuz kartı](#) yerine takın.
- 6 "[Sabit sürücüyü yerine takma](#)" kısmında adım 5'ten adım 7'ye kadar olan prosedürü izleyin.
- 7 [Bellek modüllerini](#) yerine takın.
- 8 [Optik sürücüyü](#) yerine takın.
- 9 [Alt kapağı](#) yerine takın.
- 10 [Pili](#) yerine takın.

# Güç adaptörü bağlantı noktasını çıkarma



**UYARI:** Bilgisayarınızın içinde çalışmadan önce, bilgisayarınızla birlikte verilen güvenlik bilgilerini okuyun ve [Bilgisayarınızın İçinde Çalışmadan Önce](#) bölümündeki adımları takip edin. Bilgisayarınızın içinde çalıştıktan sonra, [Bilgisayarınızın İçinde Çalıştıktan Sonra](#) bölümündeki talimatları izleyin. Ek en iyigüvenlik uygulama bilgileri için [dell.com/regulatory\\_compliance](http://dell.com/regulatory_compliance) adresindeki Yasal Uygunluk ana sayfasına bakın.

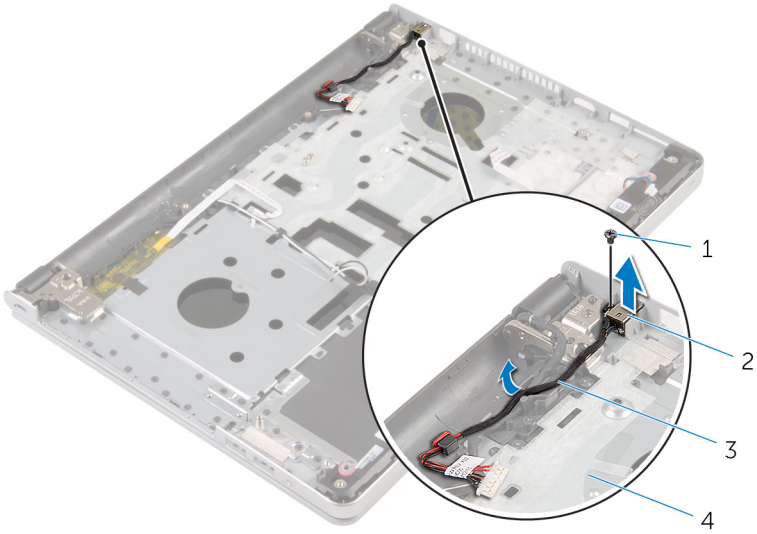
## Ön koşullar

- 1 [Pili](#) çıkarın.
- 2 [Alt kapağı](#) çıkarın.
- 3 [Optik sürücüyü](#) çıkarın.
- 4 [Bellek modüllerini](#) çıkarın.
- 5 "[Sabit sürücüyü çıkarma](#)" kısmında adım 1'den adım 3'e kadar olan prosedürü izleyin.
- 6 [Kablosuz kartı](#) çıkarın.
- 7 [Klavveyi](#) çıkarın.
- 8 [Bilgisayar tabanını](#) çıkarın.
- 9 [Isı emici aksamı](#) çıkarın.
- 10 [G/Ç kartını](#) çıkarın.
- 11 [Sistem kartını](#) çıkarın.

## Yordam

- 1 Güç adaptörü bağlantı noktası kablosu yönlendirmesini not edin ve kabloyu avuç içi dayanağı aksamındaki yönlendirme kılavuzlarından çıkarın.
- 2 Güç adaptörü bağlantı noktasını avuç içi dayanağı aksamına sabitleyen vidayı çıkarın.

- 3 Güç adaptörü bağlantı noktasını, güç adaptörü bağlantı noktası kablosuyla birlikte avuç içi dayanağı aksamından çıkarın.



- |   |                                 |
|---|---------------------------------|
| 1 vida                                  | 2 güç adaptörü bağlantı noktası |
| 3 güç adaptörü bağlantı noktası kablosu | 4 avuç içi dayanağı aksamı      |

# Güç adaptörü bağlantı noktasını yerine takma



UYARI: Bilgisayarınızın içinde çalışmadan önce, bilgisayarınızla birlikte verilen güvenlik bilgilerini okuyun ve [Bilgisayarınızın İçinde Çalışmadan Önce](#) bölümündeki adımları takip edin. Bilgisayarınızın içinde çalıştıktan sonra, [Bilgisayarınızın İçinde Çalıştıktan Sonra](#) bölümündeki talimatları izleyin. Ek en iyigüvenlik uygulama bilgileri için [dell.com/regulatory\\_compliance](http://dell.com/regulatory_compliance) adresindeki Yasal Uygunluk ana sayfasına bakın.

## Yordam

- 1 Güç adaptörü bağlantı noktasını avuç içi dayanağı aksamındaki yuvaya yerleştirin.
- 2 Güç adaptörü bağlantı noktası kablosunu avuç içi dayanağı aksamındaki yönlendirme kılavuzlarından yönlendirin.
- 3 Güç adaptörü bağlantı noktasını avuç içi dayanağı aksamına sabitleyen vidayı yerine takın.

## Son koşullar

- 1 [Sistem kartını](#) yerine takın.
- 2 [G/Ç kartını](#) yerine takın.
- 3 [Isı emici aksamı](#) yerine takın.
- 4 [Bilgisayar tabanını](#) yerine takın.
- 5 [Klavveyi](#) yerine takın.
- 6 [Kablosuz kartı](#) yerine takın.
- 7 "[Sabit sürücüyü yerine takma](#)" kısmında adım 5'ten adım 7'ye kadar olan prosedürü izleyin.
- 8 [Bellek modüllerini](#) yerine takın.
- 9 [Optik sürücüyü](#) yerine takın.
- 10 [Alt kapağı](#) yerine takın.
- 11 [Pili](#) yerine takın.

# Güç düğmesi kartını çıkarma



**UYARI:** Bilgisayarınızın içinde çalışmadan önce, bilgisayarınızla birlikte verilen güvenlik bilgilerini okuyun ve [Bilgisayarınızın İçinde Çalışmadan Önce](#) bölümündeki adımları takip edin. Bilgisayarınızın içinde çalıştıktan sonra, [Bilgisayarınızın İçinde Çalıştıktan Sonra](#) bölümündeki talimatları izleyin. Ek en iyigüvenlik uygulama bilgileri için [dell.com/regulatory\\_compliance](http://dell.com/regulatory_compliance) adresindeki Yasal Uygunluk ana sayfasına bakın.

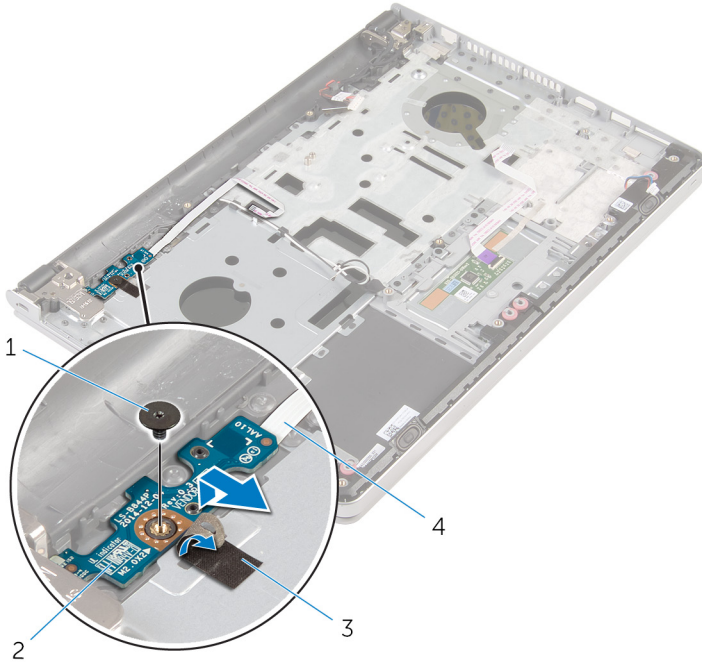
## Ön koşullar

- 1 [Pili](#) çıkarın.
- 2 [Alt kapağı](#) çıkarın.
- 3 [Optik sürücüyü](#) çıkarın.
- 4 [Bellek modüllerini](#) çıkarın.
- 5 "[Sabit sürücüyü çıkarma](#)" kısmında adım 1'den adım 3'e kadar olan prosedürü izleyin.
- 6 [Kablosuz kartı](#) çıkarın.
- 7 [Klavveyi](#) çıkarın.
- 8 [Bilgisayar tabanını](#) çıkarın.
- 9 [Isı emici aksamı](#) çıkarın.
- 10 [G/Ç kartını](#) çıkarın.
- 11 [Sistem kartını](#) çıkarın.

## Yordam

- 1 Güç düğmesi kartını avuç içi dayanağı aksamına sabitleyen vidayı çıkarın.
- 2 Güç düğmesi kartına erişmek için bandı çıkarın.

3 Güç düğmesi kartını kablosuyla birlikte avuç içi dayanağı aksamından ayırın.



1 vida

3 bant

2 güç düğmesi kartı

4 güç düğmesi kartı kablosu

# Güç düğmesi kartını yerine takma



**UYARI:** Bilgisayarınızın içinde çalışmadan önce, bilgisayarınızla birlikte verilen güvenlik bilgilerini okuyun ve [Bilgisayarınızın İçinde Çalışmadan Önce](#) bölümündeki adımları takip edin. Bilgisayarınızın içinde çalıştıktan sonra, [Bilgisayarınızın İçinde Çalıştıktan Sonra](#) bölümündeki talimatları izleyin. Ek en iyigüvenlik uygulama bilgileri için [dell.com/regulatory\\_compliance](http://dell.com/regulatory_compliance) adresindeki Yasal Uygunluk ana sayfasına bakın.

## Yordam

- 1 Güç düğmesi kartındaki vida deliğini avuç içi dayanağı aksamındaki vida deliğiyle hizalayın.
- 2 Bandı güç düğmesi kartının üzerine yapıştırın.
- 3 Güç düğmesi kartını avuç içi dayanağı aksamına sabitleyen vidayı yerine takın.

## Son koşullar

- 1 [Sistem kartını](#) yerine takın.
- 2 [G/Ç kartını](#) yerine takın.
- 3 [Isı emici aksamı](#) yerine takın.
- 4 [Bilgisayar tabanını](#) yerine takın.
- 5 [Klavyeyi](#) yerine takın.
- 6 [Kablosuz kartı](#) yerine takın.
- 7 "[Sabit sürücüyü yerine takma](#)" kısmında adım 5'ten adım 7'ye kadar olan prosedürü izleyin.
- 8 [Bellek modüllerini](#) yerine takın.
- 9 [Optik sürücüyü](#) yerine takın.
- 10 [Alt kapağı](#) yerine takın.
- 11 [Pili](#) yerine takın.

# Hoparlörleri çıkarma

---



**UYARI:** Bilgisayarınızın içinde çalışmadan önce, bilgisayarınızla birlikte verilen güvenlik bilgilerini okuyun ve [Bilgisayarınızın İçinde Çalışmadan Önce](#) bölümündeki adımları takip edin. Bilgisayarınızın içinde çalıştıktan sonra, [Bilgisayarınızın İçinde Çalıştıktan Sonra](#) bölümündeki talimatları izleyin. Ek en iyigüvenlik uygulama bilgileri için [dell.com/regulatory\\_compliance](http://dell.com/regulatory_compliance) adresindeki Yasal Uygunluk ana sayfasına bakın.

## Ön koşullar

- 1 [Pili](#) çıkarın.
- 2 [Alt kapağı](#) çıkarın.
- 3 [Optik sürücüyü](#) çıkarın.
- 4 "[Sabit sürücüyü çıkarma](#)" kısmında adım 1'den adım 3'e kadar olan prosedürü izleyin.
- 5 [Kablosuz kartı](#) çıkarın.
- 6 [Klavveyi](#) çıkarın.
- 7 [Bilgisayar tabanını](#) çıkarın.

## Yordam

- 1 Hoparlör kablosunu sistem kartından çıkarın.



- 2 Hoparlörleri kablosuyla birlikte kaldırarak avuç içi dayanağı aksamından çıkarın.



- 1 hoparlör kablosu  
3 avuç içi dayanağı aksamı

- 2 hoparlörler (2)

# Hoparlörleri yerine takma

---



UYARI: Bilgisayarınızın içinde çalışmadan önce, bilgisayarınızla birlikte verilen güvenlik bilgilerini okuyun ve [Bilgisayarınızın İçinde Çalışmadan Önce](#) bölümündeki adımları takip edin. Bilgisayarınızın içinde çalıştıktan sonra, [Bilgisayarınızın İçinde Çalıştıktan Sonra](#) bölümündeki talimatları izleyin. Ek en iyigüvenlik uygulama bilgileri için [dell.com/regulatory\\_compliance](http://dell.com/regulatory_compliance) adresindeki Yasal Uygunluk ana sayfasına bakın.

## Yordam

- 1 Hizalama direklerini kullanarak hoparlörleri avuç içi dayanağı aksamına hizalayın ve yerleştirin.
- 2 Hoparlör kablosunu sistem kartına bağlayın.

## Son koşullar

- 1 [Bilgisayar tabanını](#) yerine takın.
- 2 [Klavveyi](#) yerine takın.
- 3 [Kablosuz kartı](#) yerine takın.
- 4 "[Sabit sürücüyü yerine takma](#)" kısmında adım 5'ten adım 7'ye kadar olan prosedürü izleyin.
- 5 [Optik sürücüyü](#) yerine takın.
- 6 [Alt kapağı](#) yerine takın.
- 7 [Pili](#) yerine takın.

# Ekran aksamını çıkarma



**UYARI:** Bilgisayarınızın içinde çalışmadan önce, bilgisayarınızla birlikte verilen güvenlik bilgilerini okuyun ve [Bilgisayarınızın İçinde Çalışmadan Önce](#) bölümündeki adımları takip edin. Bilgisayarınızın içinde çalıştıktan sonra, [Bilgisayarınızın İçinde Çalıştıktan Sonra](#) bölümündeki talimatları izleyin. Ek en iyigüvenlik uygulama bilgileri için [dell.com/regulatory\\_compliance](http://dell.com/regulatory_compliance) adresindeki Yasal Uygunluk ana sayfasına bakın.

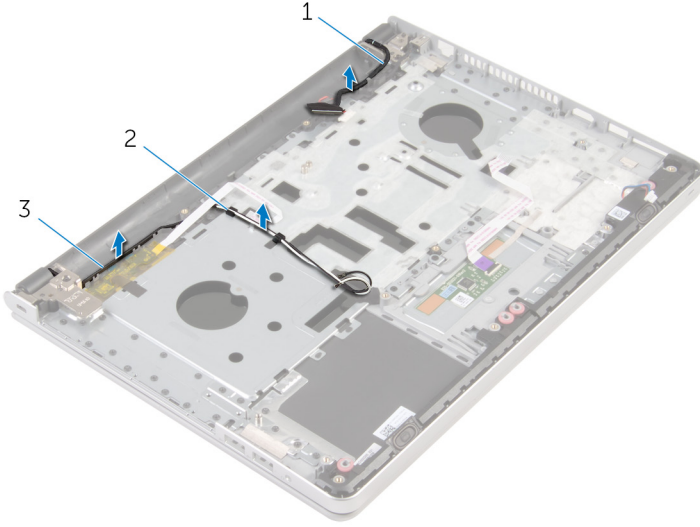
## Ön koşullar

- 1 [Pili](#) çıkarın.
- 2 [Alt kapağı](#) çıkarın.
- 3 [Optik sürücüyü](#) çıkarın.
- 4 [Bellek modüllerini](#) çıkarın.
- 5 "[Sabit sürücüyü çıkarma](#)" kısmında adım 1'den adım 3'e kadar olan prosedürü izleyin.
- 6 [Kablosuz kartı](#) çıkarın.
- 7 [Klavveyi](#) çıkarın.
- 8 [Bilgisayar tabanını](#) çıkarın.
- 9 [Isı emici aksamı](#) çıkarın.
- 10 [G/Ç kartını](#) çıkarın.
- 11 [Sistem kartını](#) çıkarın.

## Yordam

- 1 Anten kablosu yönlendirmesini not edin ve avuç içi dayanağı aksamı üzerindeki yönlendirme kılavuzlarından anten kablolarını çıkarın.

- 2 Ekran kablosu yönlendirmesini not edin ve kabloyu avuç içi dayanağı aksamındaki yönlendirme kılavuzlarından çıkarın.



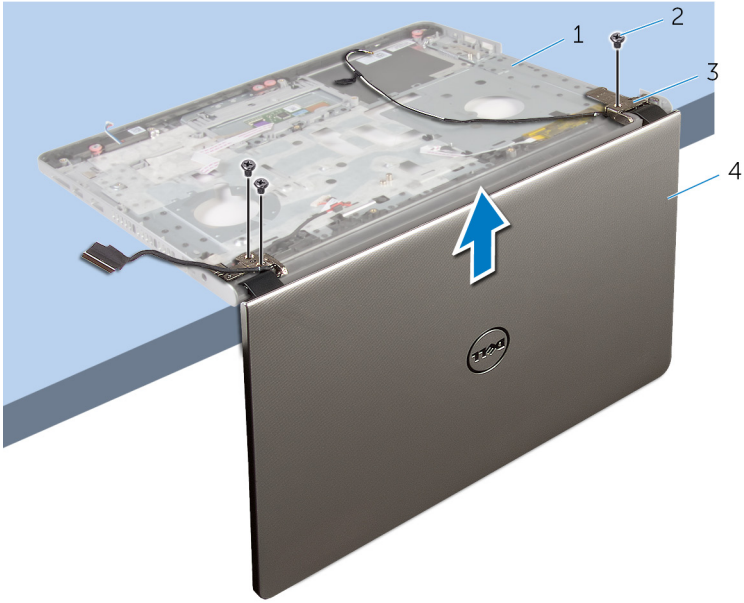
1 ekran kablosu

2 yönlendirme kılavuzları

3 anten kabloları (2)

- 3 Bilgisayarı ters çevirin ve ekranı 90 derece açıyla açın.
- 4 Bilgisayarı ters çevirin ve ekran menteşeleri üzerindeki vidalara erişim sağlayacak şekilde masanın ucuna yerleştirin.
- 5 Ekran menteşelerini avuç içi dayanağına sabitleyen vidaları çıkarın.

6 Ekran aksamını avuç ii dayanađı aksamından dikkatlice kaldırın.



1 bilgisayar tabanı

2 vidalar (3)

3 ekran menteşeleri (2)

4 ekran aksamı

7 Ekran aksamını temiz düz bir yüzeye yerleştirin.



1 ekran aksamı

# Ekran aksamını yerine takma



**UYARI:** Bilgisayarınızın içinde çalışmadan önce, bilgisayarınızla birlikte verilen güvenlik bilgilerini okuyun ve [Bilgisayarınızın İçinde Çalışmadan Önce](#) bölümündeki adımları takip edin. Bilgisayarınızın içinde çalıştıktan sonra, [Bilgisayarınızın İçinde Çalıştıktan Sonra](#) bölümündeki talimatları izleyin. Ek en iyigüvenlik uygulama bilgileri için [dell.com/regulatory\\_compliance](http://dell.com/regulatory_compliance) adresindeki Yasal Uygunluk ana sayfasına bakın.

## Yordam

- 1 Hoparlörler masanın ucundan dışarı bakacak şekilde avuç içi dayanağını masanın kenarına koyun.
- 2 Avuç içi dayanağı aksamındaki vida deliklerini ekran menteşeleri üzerindeki vida delikleriyle hizalayın.
- 3 Ekran menteşelerini avuç içi dayanağı aksamına sabitleyen vidaları yerlerine takın.
- 4 Anten kablolarını avuç içi dayanağı aksamındaki yönlendirme kılavuzları üzerinden yönlendirin.
- 5 Ekran kablosunu avuç içi dayanağı aksamındaki yönlendirme kılavuzları üzerinden yönlendirin.

## Son koşullar

- 1 [Sistem kartını](#) yerine takın.
- 2 [G/Ç kartını](#) yerine takın.
- 3 [Isı emici aksamı](#) yerine takın.
- 4 [Bilgisayar tabanını](#) yerine takın.
- 5 [Klavyeyi](#) yerine takın.
- 6 [Kablosuz kartı](#) yerine takın.
- 7 "[Sabit sürücüyü yerine takma](#)" kısmında adım 5'ten adım 7'ye kadar olan prosedürü izleyin.
- 8 [Bellek modüllerini](#) yerine takın.
- 9 [Optik sürücüyü](#) yerine takın.
- 10 [Alt kapağı](#) yerine takın.
- 11 [Pili](#) yerine takın.

# Avuç içi dayanağı aksamını çıkarma



**UYARI:** Bilgisayarınızın içinde çalışmadan önce, bilgisayarınızla birlikte verilen güvenlik bilgilerini okuyun ve [Bilgisayarınızın İçinde Çalışmadan Önce](#) bölümündeki adımları takip edin. Bilgisayarınızın içinde çalıştıktan sonra, [Bilgisayarınızın İçinde Çalıştıktan Sonra](#) bölümündeki talimatları izleyin. Ek en iyigüvenlik uygulama bilgileri için [dell.com/regulatory\\_compliance](http://dell.com/regulatory_compliance) adresindeki Yasal Uygunluk ana sayfasına bakın.

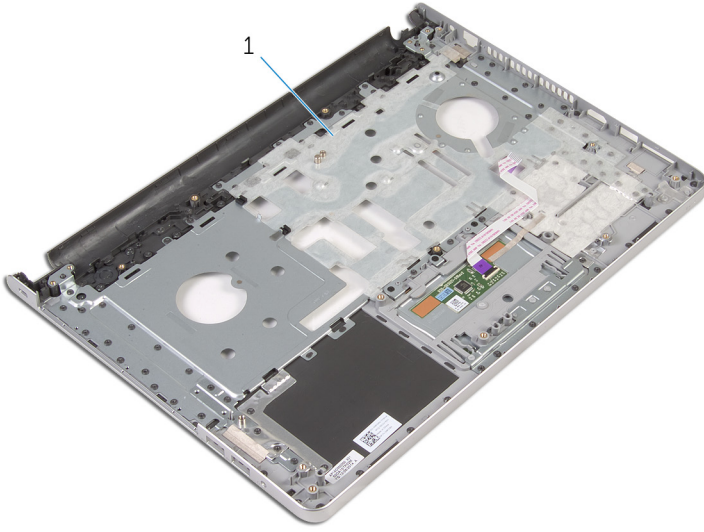
## Ön koşullar

- 1 [Pili](#) çıkarın.
- 2 [Alt kapağı](#) çıkarın.
- 3 [Optik sürücüyü](#) çıkarın.
- 4 [Bellek modüllerini](#) çıkarın.
- 5 "[Sabit sürücüyü çıkarma](#)" kısmında adım 1'den adım 3'e kadar olan prosedürü izleyin.
- 6 [Kablosuz kartı](#) çıkarın.
- 7 [Klavveyi](#) çıkarın.
- 8 [Bilgisayar tabanını](#) çıkarın.
- 9 [Hoparlörleri](#) çıkarın.
- 10 [Isı emici aksamı](#) çıkarın.
- 11 [G/Ç kartını](#) çıkarın.
- 12 [Sistem kartını](#) çıkarın.
- 13 [Güç adaptörü bağlantı noktasını](#) çıkarın.
- 14 [Güç düğmesi kartını](#) çıkarın.
- 15 [Ekran aksamını](#) çıkarın.

## Yordam

Ön koşullar kısmındaki adımlar tamamlandıktan sonra avuç içi dayanağı aksamı kalır.





1 avuç içi dayanağı aksamı

# Avuç içi dayanağı aksamını yerine takma



**UYARI:** Bilgisayarınızın içinde çalışmadan önce, bilgisayarınızla birlikte verilen güvenlik bilgilerini okuyun ve [Bilgisayarınızın İçinde Çalışmadan Önce](#) bölümündeki adımları takip edin. Bilgisayarınızın içinde çalıştıktan sonra, [Bilgisayarınızın İçinde Çalıştıktan Sonra](#) bölümündeki talimatları izleyin. Ek en iyigüvenlik uygulama bilgileri için [dell.com/regulatory\\_compliance](http://dell.com/regulatory_compliance) adresindeki Yasal Uygunluk ana sayfasına bakın.

## Yordam

Avuç içi dayanağı aksamını temiz ve düz bir yüzey üzerine koyun.

## Son koşullar

- 1 [Ekran aksamını](#) yerine takın.
- 2 [Güç düğmesi kartını](#) yerine takın.
- 3 [Güç adaptörü bağlantı noktasını](#) yerine takın.
- 4 [Sistem kartını](#) yerine takın.
- 5 [G/Ç kartını](#) yerine takın.
- 6 [Isı emici aksamı](#) yerine takın.
- 7 [Hoparlörleri](#) yerine takın.
- 8 [Bilgisayar tabanını](#) yerine takın.
- 9 [Klavveyi](#) yerine takın.
- 10 [Kablosuz kartı](#) yerine takın.
- 11 "[Sabit sürücüyü yerine takma](#)" kısmında adım 5'ten adım 7'ye kadar olan prosedürü izleyin.
- 12 [Bellek modüllerini](#) yerine takın.
- 13 [Optik sürücüyü](#) yerine takın.
- 14 [Alt kapağı](#) yerine takın.
- 15 [Pili](#) yerine takın.

# Ekran çerçevesini çıkarma



**UYARI:** Bilgisayarınızın içinde çalışmadan önce, bilgisayarınızla birlikte verilen güvenlik bilgilerini okuyun ve [Bilgisayarınızın İçinde Çalışmadan Önce](#) bölümündeki adımları takip edin. Bilgisayarınızın içinde çalıştıktan sonra, [Bilgisayarınızın İçinde Çalıştıktan Sonra](#) bölümündeki talimatları izleyin. Ek en iyigüvenlik uygulama bilgileri için [dell.com/regulatory\\_compliance](http://dell.com/regulatory_compliance) adresindeki Yasal Uygunluk ana sayfasına bakın.

## Ön koşullar

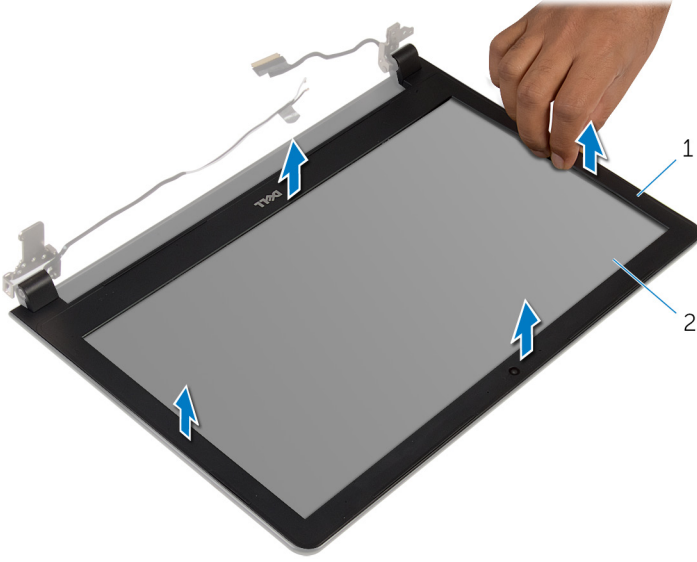


**NOT:** Bu talimatlar, sadece ekranı dokunmatik olmayan dizüstü bilgisayarlar için geçerlidir.

- 1 [Pili](#) çıkarın.
- 2 [Alt kapağı](#) çıkarın.
- 3 [Optik sürücüyü](#) çıkarın.
- 4 [Bellek modüllerini](#) çıkarın.
- 5 "[Sabit sürücüyü çıkarma](#)" kısmında adım 1'den adım 3'e kadar olan prosedürü izleyin.
- 6 [Kablosuz kartı](#) çıkarın.
- 7 [Klavyeyi](#) çıkarın.
- 8 [Bilgisayar tabanını](#) çıkarın.
- 9 [Isı emici aksamı](#) çıkarın.
- 10 [G/Ç kartını](#) çıkarın.
- 11 [Sistem kartını](#) çıkarın.
- 12 [Ekran aksamını](#) çıkarın.

# Yordam

- 1 Parmak uçlarınızı kullanarak ekran çerçevesinin iç kenarlarını dikkatlice kaldırın.



1 ekran çerçevesi

2 ekran paneli

- 2 Ekran çerçevesini ekran aksamından kaldırın.

# Ekran çerçevesini yerine takma



**UYARI:** Bilgisayarınızın içinde çalışmadan önce, bilgisayarınızla birlikte verilen güvenlik bilgilerini okuyun ve [Bilgisayarınızın İçinde Çalışmadan Önce](#) bölümündeki adımları takip edin. Bilgisayarınızın içinde çalıştıktan sonra, [Bilgisayarınızın İçinde Çalıştıktan Sonra](#) bölümündeki talimatları izleyin. Ek en iyigüvenlik uygulama bilgileri için [dell.com/regulatory\\_compliance](http://dell.com/regulatory_compliance) adresindeki Yasal Uygunluk ana sayfasına bakın.

## Yordam

Ekran çerçevesini ekranın arka kapağıyla hizalayıp yavaşça yerine oturtun.

## Son koşullar

- 1 [Ekran aksamını](#) yerine takın.
- 2 [Sistem kartını](#) yerine takın.
- 3 [G/Ç kartını](#) yerine takın.
- 4 [Isı emici aksamı](#) yerine takın.
- 5 [Bilgisayar tabanını](#) yerine takın.
- 6 [Klavyeyi](#) yerine takın.
- 7 [Kablosuz kartı](#) yerine takın.
- 8 "[Sabit sürücüyü yerine takma](#)" kısmında adım 5'ten adım 7'ye kadar olan prosedürü izleyin.
- 9 [Bellek modüllerini](#) yerine takın.
- 10 [Optik sürücüyü](#) yerine takın.
- 11 [Alt kapağı](#) yerine takın.
- 12 [Pili](#) yerine takın.

# Kamerayı çıkarma



**UYARI:** Bilgisayarınızın içinde çalışmadan önce, bilgisayarınızla birlikte verilen güvenlik bilgilerini okuyun ve [Bilgisayarınızın İçinde Çalışmadan Önce](#) bölümündeki adımları takip edin. Bilgisayarınızın içinde çalıştıktan sonra, [Bilgisayarınızın İçinde Çalıştıktan Sonra](#) bölümündeki talimatları izleyin. Ek en iyigüvenlik uygulama bilgileri için [dell.com/regulatory\\_compliance](http://dell.com/regulatory_compliance) adresindeki Yasal Uygunluk ana sayfasına bakın.

## Ön koşullar



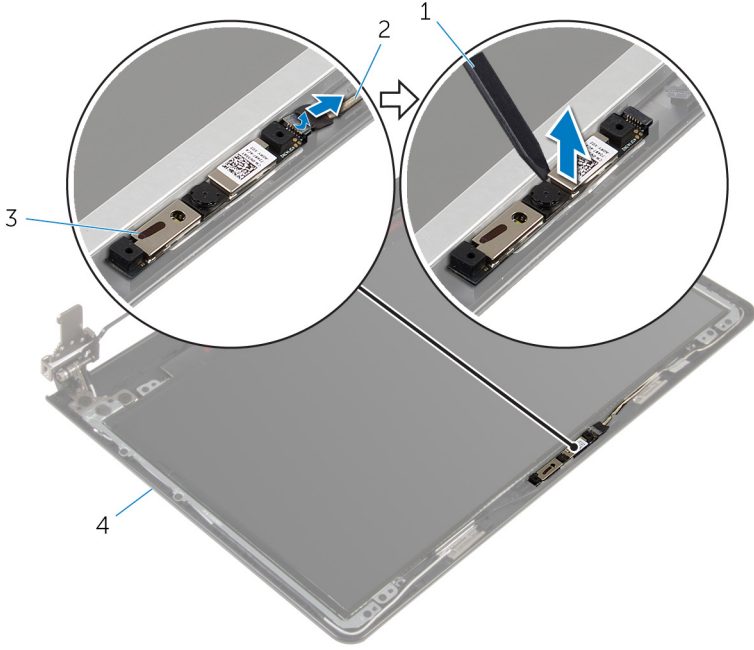
**NOT:** Bu talimatlar, sadece ekranı dokunmatik olmayan dizüstü bilgisayarlar için geçerlidir.

- 1 [Pili](#) çıkarın.
- 2 [Alt kapağı](#) çıkarın.
- 3 [Optik sürücüyü](#) çıkarın.
- 4 [Bellek modüllerini](#) çıkarın.
- 5 "[Sabit sürücüyü çıkarma](#)" kısmında adım 1'den adım 3'e kadar olan prosedürü izleyin.
- 6 [Kablosuz kartı](#) çıkarın.
- 7 [Klavyeyi](#) çıkarın.
- 8 [Bilgisayar tabanını](#) çıkarın.
- 9 [Isı emici aksamı](#) çıkarın.
- 10 [G/Ç kartını](#) çıkarın.
- 11 [Sistem kartını](#) çıkarın.
- 12 [Ekran aksamını](#) çıkarın.
- 13 [Ekran çerçevesini](#) çıkarın.

## Yordam

- 1 Kamera kablosunu kameradan çıkarın.

2 Plastik bir çubuk kullanarak, kamerayı ekran arka kapağından yavaşça çıkarın.



1 plastik çubuk

2 kamera kablosu

3 kamera

4 ekran arka kapağı

# Kamerayı yerine takma



**UYARI:** Bilgisayarınızın içinde çalışmadan önce, bilgisayarınızla birlikte verilen güvenlik bilgilerini okuyun ve [Bilgisayarınızın İçinde Çalışmadan Önce](#) bölümündeki adımları takip edin. Bilgisayarınızın içinde çalıştıktan sonra, [Bilgisayarınızın İçinde Çalıştıktan Sonra](#) bölümündeki talimatları izleyin. Ek en iyigüvenlik uygulama bilgileri için [dell.com/regulatory\\_compliance](http://dell.com/regulatory_compliance) adresindeki Yasal Uygunluk ana sayfasına bakın.

## Yordam

- 1 Kamerayı ekran arka kapağındaki yuvaya hizalayın ve kamerayı yerine yapıştırın.
- 2 Kamera kablosunu kameraya bağlayın.

## Son koşullar

- 1 [Ekran çerçevesini](#) yerine takın.
- 2 [Ekran aksamını](#) yerine takın.
- 3 [Sistem kartını](#) yerine takın.
- 4 [G/Ç kartını](#) yerine takın.
- 5 [Isı emici aksamı](#) yerine takın.
- 6 [Bilgisayar tabanını](#) yerine takın.
- 7 [Klavyeyi](#) yerine takın.
- 8 [Kablosuz kartı](#) yerine takın.
- 9 "[Sabit sürücüyü yerine takma](#)" kısmında adım 5'ten adım 7'ye kadar olan prosedürü izleyin.
- 10 [Bellek modüllerini](#) yerine takın.
- 11 [Optik sürücüyü](#) yerine takın.
- 12 [Alt kapağı](#) yerine takın.
- 13 [Pili](#) yerine takın.



# Ekran panelini çıkarma



**UYARI:** Bilgisayarınızın içinde çalışmadan önce, bilgisayarınızla birlikte verilen güvenlik bilgilerini okuyun ve [Bilgisayarınızın İçinde Çalışmadan Önce](#) bölümündeki adımları takip edin. Bilgisayarınızın içinde çalıştıktan sonra, [Bilgisayarınızın İçinde Çalıştıktan Sonra](#) bölümündeki talimatları izleyin. Ek en iyigüvenlik uygulama bilgileri için [dell.com/regulatory\\_compliance](http://dell.com/regulatory_compliance) adresindeki Yasal Uygunluk ana sayfasına bakın.

## Ön koşullar



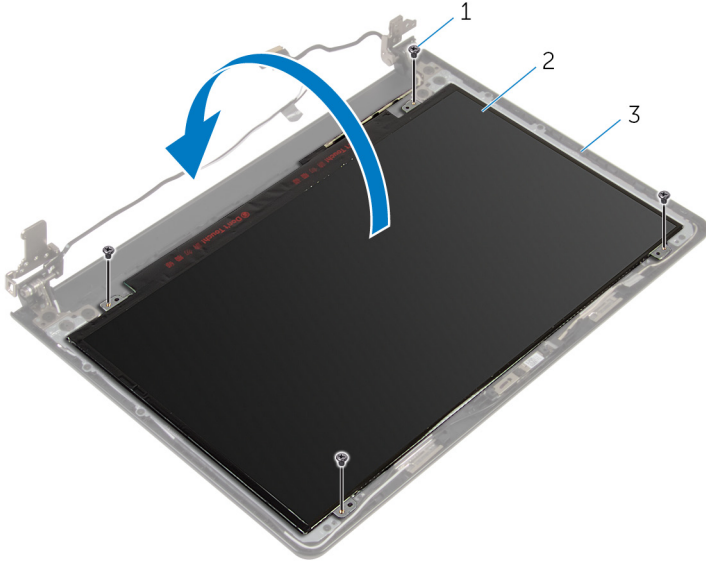
**NOT:** Bu talimatlar, sadece ekranı dokunmatik olmayan dizüstü bilgisayarlar için geçerlidir.

- 1 [Pili](#) çıkarın.
- 2 [Alt kapağı](#) çıkarın.
- 3 [Optik sürücüyü](#) çıkarın.
- 4 [Bellek modüllerini](#) çıkarın.
- 5 "[Sabit sürücüyü çıkarma](#)" kısmında adım 1'den adım 3'e kadar olan prosedürü izleyin.
- 6 [Kablosuz kartı](#) çıkarın.
- 7 [Klavyeyi](#) çıkarın.
- 8 [Bilgisayar tabanını](#) çıkarın.
- 9 [Isı emici aksamı](#) çıkarın.
- 10 [G/Ç kartını](#) çıkarın.
- 11 [Sistem kartını](#) çıkarın.
- 12 [Ekran aksamını](#) çıkarın.
- 13 [Ekran çerçevesini](#) çıkarın.

## Yordam

- 1 Ekran panelini ekranın arka kapağına sabitleyen vidaları çıkarın.

- 2 Ekran panelini ters çevirin.



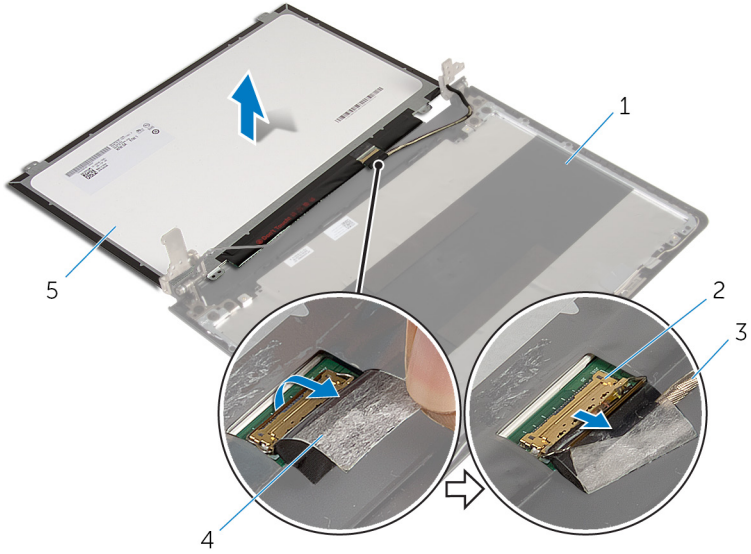
1 vidalar (4)

2 ekran paneli

3 ekran arka kapağı

- 3 Ekran kablosunu ekran paneline sabitleyen bandı çıkarın.  
4 Mandalı kaldırın ve ekran kablosunu ekran panelinden çıkarın.

5 Ekran panelini ekran kapağından kaldırarak çıkarın.



1 ekran arka kapağı

2 mandal

3 ekran kablosu

4 bant

5 ekran paneli

# Ekran panelini yerine takma



**UYARI:** Bilgisayarınızın içinde çalışmadan önce, bilgisayarınızla birlikte verilen güvenlik bilgilerini okuyun ve [Bilgisayarınızın İçinde Çalışmadan Önce](#) bölümündeki adımları takip edin. Bilgisayarınızın içinde çalıştıktan sonra, [Bilgisayarınızın İçinde Çalıştıktan Sonra](#) bölümündeki talimatları izleyin. Ek en iyigüvenlik uygulama bilgileri için [dell.com/regulatory\\_compliance](http://dell.com/regulatory_compliance) adresindeki Yasal Uygunluk ana sayfasına bakın.

## Yordam

- 1 Ekran kablosunu ekran panelindeki konektöre kaydırın ve kabloyu sabitlemek için mandala basın.
- 2 Ekran kablosunu ekran paneline sabitleyen bandı yapıştırın.
- 3 Ekran panelini ters çevirin ve ekran arka kapağının üzerine yerleştirin.
- 4 Ekran panelindeki vida deliklerini ekran arka kapağı üzerindeki vida delikleriyle hizalayın.
- 5 Ekran panelini ekranın arka kapağına sabitleyen vidaları yerine takın.

## Son koşullar

- 1 [Ekran çerçevesini](#) yerine takın.
- 2 [Ekran aksamını](#) yerine takın.
- 3 [Sistem kartını](#) yerine takın.
- 4 [G/Ç kartını](#) yerine takın.
- 5 [Isı emici aksamı](#) yerine takın.
- 6 [Bilgisayar tabanını](#) yerine takın.
- 7 [Klavveyi](#) yerine takın.
- 8 [Kablosuz kartı](#) yerine takın.
- 9 "[Sabit sürücüyü yerine takma](#)" kısmında adım 5'ten adım 7'ye kadar olan prosedürü izleyin.
- 10 [Bellek modüllerini](#) yerine takın.
- 11 [Optik sürücüyü](#) yerine takın.
- 12 [Alt kapağı](#) yerine takın.
- 13 [Pili](#) yerine takın.

# Ekran menteşelerini çıkarma



**UYARI:** Bilgisayarınızın içinde çalışmadan önce, bilgisayarınızla birlikte verilen güvenlik bilgilerini okuyun ve [Bilgisayarınızın İçinde Çalışmadan Önce](#) bölümündeki adımları takip edin. Bilgisayarınızın içinde çalıştıktan sonra, [Bilgisayarınızın İçinde Çalıştıktan Sonra](#) bölümündeki talimatları izleyin. Ek en iyigüvenlik uygulama bilgileri için [dell.com/regulatory\\_compliance](http://dell.com/regulatory_compliance) adresindeki Yasal Uygunluk ana sayfasına bakın.

## Ön koşullar



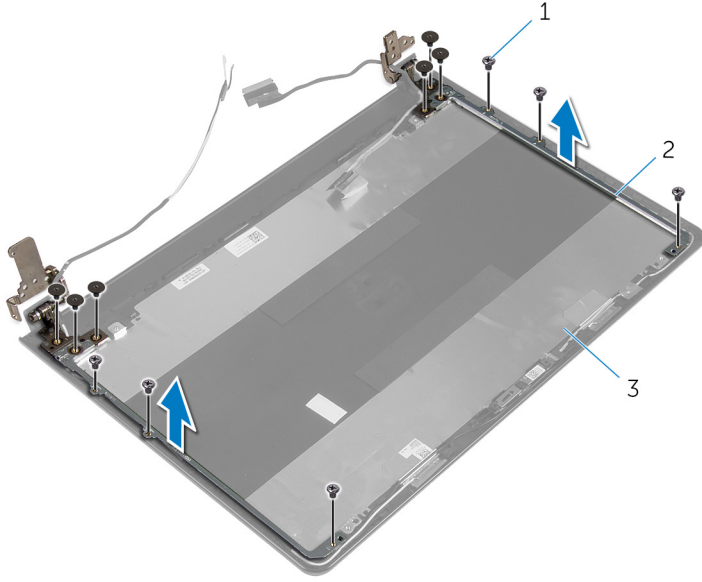
**NOT:** Bu talimatlar, sadece ekranı dokunmatik olmayan dizüstü bilgisayarlar için geçerlidir.

- 1 [Pili](#) çıkarın.
- 2 [Alt kapağı](#) çıkarın.
- 3 [Optik sürücüyü](#) çıkarın.
- 4 [Bellek modüllerini](#) çıkarın.
- 5 "[Sabit sürücüyü çıkarma](#)" kısmında adım 1'den adım 3'e kadar olan prosedürü izleyin.
- 6 [Kablosuz kartı](#) çıkarın.
- 7 [Klavyeyi](#) çıkarın.
- 8 [Bilgisayar tabanını](#) çıkarın.
- 9 [Isı emici aksamı](#) çıkarın.
- 10 [G/Ç kartını](#) çıkarın.
- 11 [Sistem kartını](#) çıkarın.
- 12 [Ekran aksamını](#) çıkarın.
- 13 [Ekran çerçevesini](#) çıkarın.
- 14 [Ekran panelini](#) çıkarın.

## Yordam

- 1 Ekran menteşelerini ekranın arka kapağına sabitleyen vidaları çıkarın.

2 Ekran menteşelerini ekran arka kapağından dikkatlice çıkarın.



1 vidalar (12)

2 ekran menteşeleri (2)

3 ekran arka kapağı

# Ekran menteşelerini yerine takma



**UYARI:** Bilgisayarınızın içinde çalışmadan önce, bilgisayarınızla birlikte verilen güvenlik bilgilerini okuyun ve [Bilgisayarınızın İçinde Çalışmadan Önce](#) bölümündeki adımları takip edin. Bilgisayarınızın içinde çalıştıktan sonra, [Bilgisayarınızın İçinde Çalıştıktan Sonra](#) bölümündeki talimatları izleyin. Ek en iyigüvenlik uygulama bilgileri için [dell.com/regulatory\\_compliance](http://dell.com/regulatory_compliance) adresindeki Yasal Uygunluk ana sayfasına bakın.

## Yordam

- 1 Ekran menteşelerindeki vida deliklerini ekran arka kapağı üzerindeki deliklerle hizalayın.
- 2 Ekran menteşelerini ekran arka kapağına sabitleyen vidaları yerine takın.

## Son koşullar

- 1 [Ekran panelini](#) yerine takın.
- 2 [Ekran çerçevesini](#) yerine takın.
- 3 [Ekran aksamını](#) yerine takın.
- 4 [Sistem kartını](#) yerine takın.
- 5 [G/Ç kartını](#) yerine takın.
- 6 [Isı emici aksamı](#) yerine takın.
- 7 [Bilgisayar tabanını](#) yerine takın.
- 8 [Klavyeyi](#) yerine takın.
- 9 [Kablosuz kartı](#) yerine takın.
- 10 "[Sabit sürücüyü yerine takma](#)" kısmında adım 5'ten adım 7'ye kadar olan prosedürü izleyin.
- 11 [Bellek modüllerini](#) yerine takın.
- 12 [Optik sürücüyü](#) yerine takın.
- 13 [Alt kapağı](#) yerine takın.
- 14 [Pili](#) yerine takın.

# Ekran kablosunu çıkarma



**UYARI:** Bilgisayarınızın içinde çalışmadan önce, bilgisayarınızla birlikte verilen güvenlik bilgilerini okuyun ve [Bilgisayarınızın İçinde Çalışmadan Önce](#) bölümündeki adımları takip edin. Bilgisayarınızın içinde çalıştıktan sonra, [Bilgisayarınızın İçinde Çalıştıktan Sonra](#) bölümündeki talimatları izleyin. Ek en iyigüvenlik uygulama bilgileri için [dell.com/regulatory\\_compliance](http://dell.com/regulatory_compliance) adresindeki Yasal Uygunluk ana sayfasına bakın.

## Ön koşullar



**NOT:** Bu talimatlar, sadece ekranı dokunmatik olmayan dizüstü bilgisayarlar için geçerlidir.

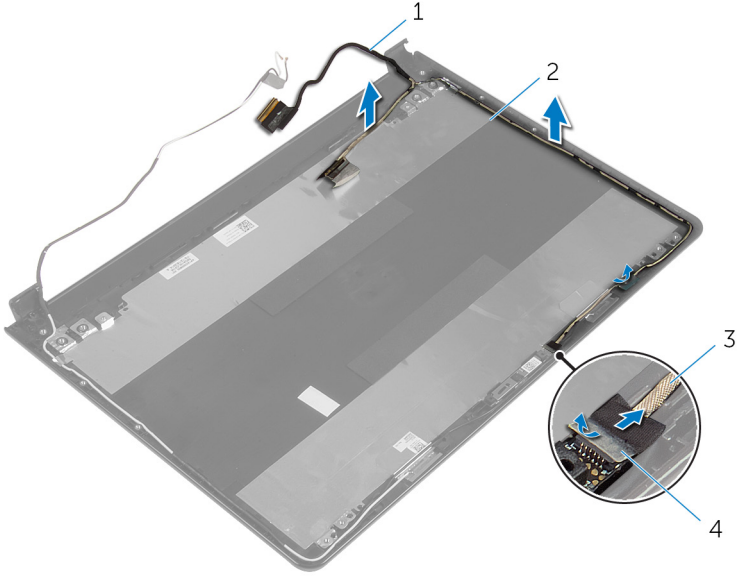
- 1 [Pili](#) çıkarın.
- 2 [Alt kapağı](#) çıkarın.
- 3 [Optik sürücüyü](#) çıkarın.
- 4 [Bellek modüllerini](#) çıkarın.
- 5 "[Sabit sürücüyü çıkarma](#)" kısmında adım 1'den adım 3'e kadar olan prosedürü izleyin.
- 6 [Kablosuz kartı](#) çıkarın.
- 7 [Klavyeyi](#) çıkarın.
- 8 [Bilgisayar tabanını](#) çıkarın.
- 9 [Isı emici aksamı](#) çıkarın.
- 10 [G/Ç kartını](#) çıkarın.
- 11 [Sistem kartını](#) çıkarın.
- 12 [Ekran aksamını](#) çıkarın.
- 13 [Ekran çerçevesini](#) çıkarın.
- 14 [Ekran panelini](#) çıkarın.

## Yordam

- 1 Kamera kablosunu ekran arka kapağına sabitleyen bandı çıkarın.
- 2 Kamera kablosunu kameradan çıkarın.
- 3 Ekran kablosu yönlendirmesini not edin ve ekran kablosunu ekran arka kapağındaki yönlendirme kılavuzlarından çıkarın.



- 4 Kamera kablosu yönlendirmesini not edin ve kamera kablosunu ekran arka kapağından çıkarın.



1 ekran kablosu

2 ekran arka kapağı

3 kamera kablosu

4 bant

# Ekran kablosunun yerine takılması



**UYARI:** Bilgisayarınızın içinde çalışmadan önce, bilgisayarınızla birlikte verilen güvenlik bilgilerini okuyun ve [Bilgisayarınızın İçinde Çalışmadan Önce](#) bölümündeki adımları takip edin. Bilgisayarınızın içinde çalıştıktan sonra, [Bilgisayarınızın İçinde Çalıştıktan Sonra](#) bölümündeki talimatları izleyin. Ek en iyigüvenlik uygulama bilgileri için [dell.com/regulatory\\_compliance](http://dell.com/regulatory_compliance) adresindeki Yasal Uygunluk ana sayfasına bakın.

## Yordam

- 1 Ekran kablosunu, ekran arka kapağındaki yönlendirme kılavuzlarından geçirin.
- 2 Kamera kablosunu kameraya bağlayın.
- 3 Kamera kablosunu ekran arka kapağına sabitleyen bandı yapıştırın.

## Son koşullar

- 1 [Ekran menteşelerini](#) yerine takın.
- 2 [Ekran panelini](#) yerine takın.
- 3 [Ekran çerçevesini](#) yerine takın.
- 4 [Ekran aksamını](#) yerine takın.
- 5 [Sistem kartını](#) yerine takın.
- 6 [G/Ç kartını](#) yerine takın.
- 7 [Isı emici aksamı](#) yerine takın.
- 8 [Bilgisayar tabanını](#) yerine takın.
- 9 [Klavyeyi](#) yerine takın.
- 10 [Kablosuz kartı](#) yerine takın.
- 11 "[Sabit sürücüyü yerine takma](#)" kısmında adım 5'ten adım 7'ye kadar olan prosedürü izleyin.
- 12 [Bellek modüllerini](#) yerine takın.
- 13 [Optik sürücüyü](#) yerine takın.
- 14 [Alt kapağı](#) yerine takın.
- 15 [Pili](#) yerine takın.

# Ekran arka kapađı ve anten aksamını ıkarma



**UYARI:** Bilgisayarınızın iinde alıřmadan nce, bilgisayarınızla birlikte verilen gvenlik bilgilerini okuyun ve [Bilgisayarınızın İinde alıřmadan nce](#) blmndeki adımları takip edin. Bilgisayarınızın iinde alıřtıktan sonra, [Bilgisayarınızın İinde alıřtıktan Sonra](#) blmndeki talimatları izleyin. Ek en iyigvenlik uygulama bilgileri iin [dell.com/regulatory\\_compliance](http://dell.com/regulatory_compliance) adresindeki Yasal Uygunluk ana sayfasına bakın.

## n kořullar

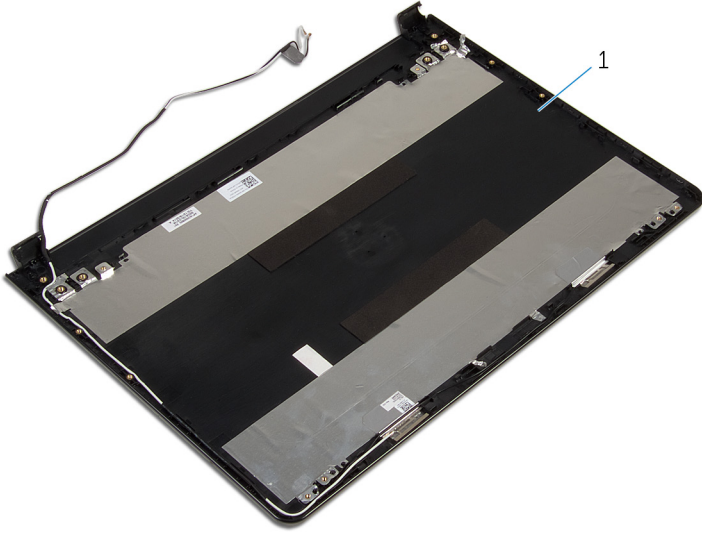


**NOT:** Bu talimatlar, sadece ekranı dokunmatik olmayan dizst bilgisayarlar iin geerlidir.

- 1 [Pili](#) ıkarın.
- 2 [Alt kapađı](#) ıkarın.
- 3 [Optik srcy](#) ıkarın.
- 4 [Bellek modllerini](#) ıkarın.
- 5 "[Sabit srcy ıkarma](#)" kısmında adım 1'den adım 3'e kadar olan prosedr izleyin.
- 6 [Kablosuz kartı](#) ıkarın.
- 7 [Klavyeyi](#) ıkarın.
- 8 [Bilgisayar tabanını](#) ıkarın.
- 9 [Isı emici aksamı](#) ıkarın.
- 10 [G/ kartını](#) ıkarın.
- 11 [Sistem kartını](#) ıkarın.
- 12 [Ekran aksamını](#) ıkarın.
- 13 [Ekran erevesini](#) ıkarın.
- 14 [Kamerayı](#) ıkarın.
- 15 [Ekran panelini](#) ıkarın.
- 16 [Ekran kablosunu](#) ıkarın.

## Yordam

nkořullardaki adımları gerekleřtirdikten sonra, geriye ekran arka kapađı ve anten aksamı kalır.



1 ekran arka kapađı ve anten aksamı.

# Ekran arka kapađı ve anten aksamını yerine takma



**UYARI:** Bilgisayarınızın içinde çalışmadan önce, bilgisayarınızla birlikte verilen güvenlik bilgilerini okuyun ve [Bilgisayarınızın İçinde Çalışmadan Önce](#) bölümündeki adımları takip edin. Bilgisayarınızın içinde çalıştıktan sonra, [Bilgisayarınızın İçinde Çalıştıktan Sonra](#) bölümündeki talimatları izleyin. Ek en iyigüvenlik uygulama bilgileri için [dell.com/regulatory\\_compliance](http://dell.com/regulatory_compliance) adresindeki Yasal Uygunluk ana sayfasına bakın.

## Yordam

Ekran arka kapađını ve anten aksamını temiz ve düz bir yüzey üzerine yerleştirin.



## Son koşullar

- 1 [Ekran kablosunu](#) yerine takın.
- 2 [Ekran menteşelerini](#) yerine takın.
- 3 [Ekran panelini](#) yerine takın.
- 4 [Kamerayı](#) yerine takın.
- 5 [Ekran çerçevesini](#) yerine takın.
- 6 [Ekran aksamını](#) yerine takın.
- 7 [Sistem kartını](#) yerine takın.
- 8 [G/Ç kartını](#) yerine takın.
- 9 [Isı emici aksamı](#) yerine takın.
- 10 [Bilgisayar tabanını](#) yerine takın.
- 11 [Klavyeyi](#) yerine takın.
- 12 [Kablosuz kartı](#) yerine takın.
- 13 "[Sabit sürücüyü yerine takma](#)" kısmında adım 5'ten adım 7'ye kadar olan prosedürü izleyin.
- 14 [Bellek modüllerini](#) yerine takın.
- 15 [Optik sürücüyü](#) yerine takın.
- 16 [Alt kapađı](#) yerine takın.
- 17 [Pili](#) yerine takın.

# BIOS'u Sıfırlama

---

Bir gncelleřtirme kullanılabılır olduėunda veya sistem kartını deėiřtirdikten sonra BIOS'u sıfırlamanız (gncelleneniz) gerekebilir:

- 1 Bilgisayarı aın.
- 2 **dell.com/support** adresine gidin.
- 3 **rn Desteėi** seeneėine tıcklayın, dizst bilgisayarınızın Servis Etiketini girin ve **Submit (Gnder)** dėmesine tıcklayın.
  -  **NOT:** Servis Etiketiniz yoksa, otomatik algılama zelliėi veya manuel olarak bilgisayar modelinize gzetme seeneėini kullanın.
- 4 **Drivers & Downloads** (Srcler ve Yklemeler) seeneėine tıcklayın.
- 5 Sayfayı kaydırın ve aılır listedeki **Kategoriden BIOS'u** sein.
  -  **NOT: IS Deėiřtir** aılır listesinden, bilgisayarınızda ykl olan iřletim sistemini sein.
- 6 Mevcut BIOS dosyalarını grntlemek iin **BIOS'u** geniřletin.
- 7 En son BIOS srmn bilgisayarınıza indirmek iin **Download File** (Dosyayı İndir) dėmesini tıcklatın.
- 8 Dosyayı kaydedin ve indirme tamamlandıktan sonra BIOS gncelleřtirme dosyasını kaydettiėiniz klasre gidin.
- 9 BIOS gncelleřtirme dosya simgesini ift tıcklatın ve ekrandaki talimatları izleyin.

# Yardıma alma ve Dell'e başvurma

## Kendi kendine yardım kaynakları

Şu çevrimiçi kendi kendine yardım kaynaklarını kullanarak Dell ürünleri ve hizmetleri hakkında bilgi ve yardım alabilirsiniz:

Kendi Kendine Yardım Bilgileri	Kendi Kendine Yardım Seçenekleri
Windows Yardım'a Erişme	<b>Windows 8.1</b> —Arama tılsımını açın, arama kutusuna <b>Yardıma ve Destek</b> yazın ve <b>(Gir)</b> tuşuna basın. <b>Windows 7</b> — <b>Start (Başlat)</b> → <b>Yardıma ve Destek</b> öğelerine tıklayın.
Dell ürünleri ve hizmetleri ile ilgili bilgiler	<b>dell.com</b> adresine bakın.
Sorun giderme bilgileri, kullanım kılavuzları, kurulum talimatları, ürün özellikleri, teknik yardım blog'ları, sürücüler, yazılım güncelleştirmeleri, vb.	<b>dell.com/support</b> adresine bakın.
Microsoft Windows 8.1 hakkında bilgi	<b>dell.com/windows8</b> adresine bakın.
Microsoft Windows 7 ile ilgili Bilgi	<b>Start (Başlat)</b> → <b>All Programs (Tüm Programlar)</b> → <b>Dell Help Documentation (Dell Yardım Belgeleri)</b> seçeneklerine tıklayın.
İşletim sisteminiz, bilgisayarınızı kurma ve kullanma, veri yedekleme, tanılama vb. ile ilgili bilgi edinin.	<b>dell.com/support/manuals</b> adresindeki <i>Ben ve Dell Bilgisayarım</i> bölümüne bakın.

## Dell'e Başvurma

Satış, teknik destek veya müşteri hizmetleri ile ilgili konularda Dell'e ulaşmak için **dell.com/contactdell** adresine gidin.



**NOT:** Bu hizmetlerin kullanılabilirliği ülkeye ve ürüne göre değişir ve bölgenizde bazı hizmetler verilemiyor olabilir.



**NOT:** Etkin bir İnternet bağlantınız yoksa, başvuru bilgilerinizi satış faturanızda, irsaliyede, fişte veya Dell ürün kataloğunda bulabilirsiniz.